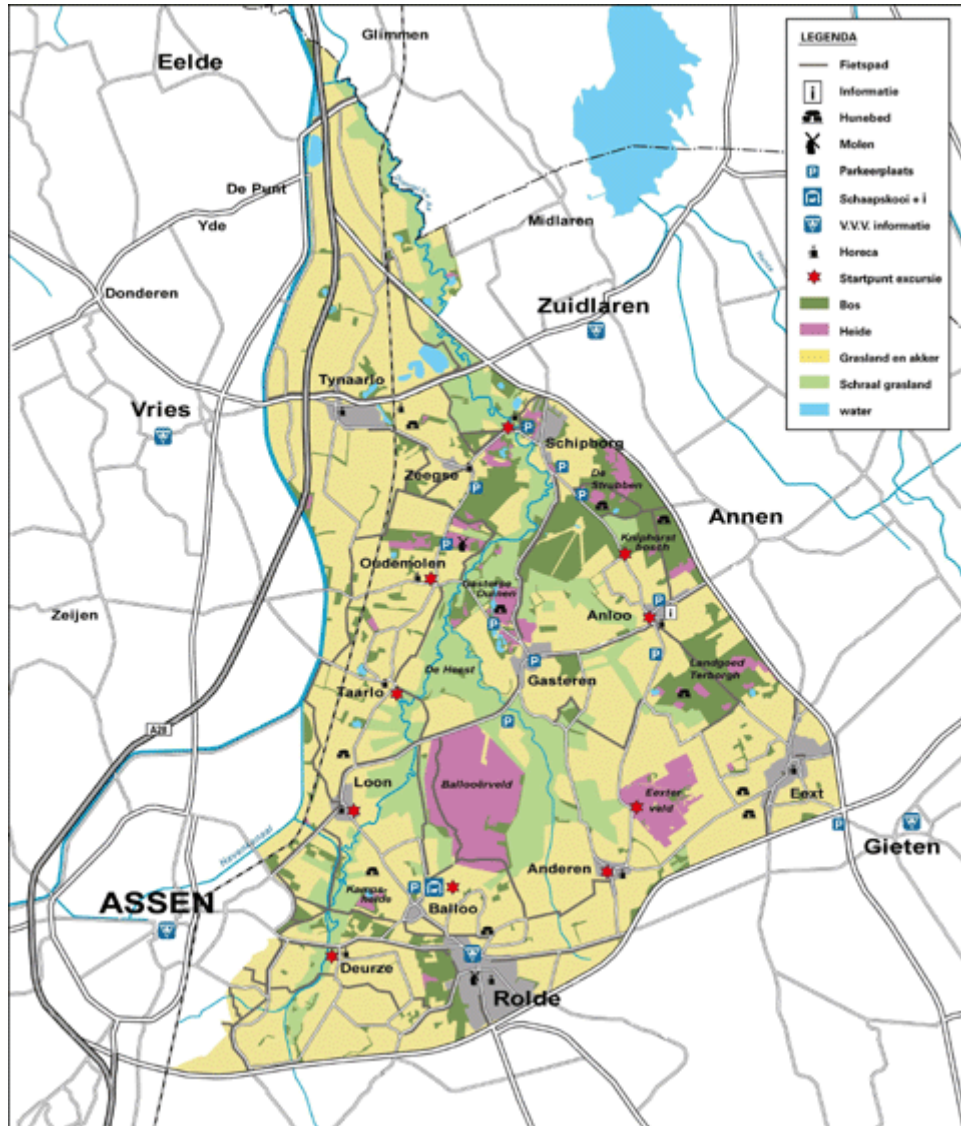


30 november 2011
Bezoek aan:



Nationaal beek- en
esdorpenlandschap
Drentsche Aa

1 1.



1. 1.

Algemeen

In het Nationaal beek- en esdorpenlandschap Drentsche AA spelen in vergelijking met andere Nationale Parken gastheren en gastvrouwen een nog belangrijker rol bij de informatie voor de bezoekers over wat er waar te zien en te doen is. In het Nationaal Park Drentsche Aa vormen zij namelijk het alternatief voor een centraal bezoekerscentrum. De gastheren en gastvrouwen vormen het zogenaamde “levend bezoekersnetwerk”: een netwerk van informatiepunten verspreid over het gehele gebied en ondergebracht bij lokale ondernemers, landbouwers, winkeliers en de horeca.

Verwacht mag worden dat deze gastheren/-vrouwen ook informatie kunnen geven over toegankelijkheid voor bezoekers met een beperking, zoals: waar vind ik rolstoeltoegankelijke toiletten, aangepaste overnachtingsmogelijkheden, invalidenparkeerplaatsen, een familiep pad. En aan welke excursies en andere activiteiten van het Nationaal Park kan ik deelnemen, enz.

Heeft u aanvullende informatie over deze locatie(s)? Meld het ons: info@natuurzonderdrepels.nl

2 Toegangspoorten

Het Park streeft naar 3 toegangspoorten(Wedbroeken bij Tynaarlo, Homanshof in Anloo en Onder de Molen in Rolde), hoewel er in het Park meer plaatsen zijn met concentratie van bezoek, zoals Kamp Westerbork, Boomkroonpad Gasselte en de Schaapskooi Balloo. De kaart van de Opstap-Agenda toont 17 hoogtepunten !

3 Familiepad



Er is een zeer goede mogelijkheid om een familiepad aan te leggen tegenover Café-restaurant 'De Aanleg' in Deurze. Deze locatie is bedoeld als 4e Toegangspoort van het Levend bezoekersnetwerk Drentsche Aa en beschikt over de volgende positieve kenmerken:

- ligt langs een doorgaande (auto-)weg (Assen-Rolde) ca 1 km van Assen; parallel bevindt zich een goed geasfalteerd (2 richtingen-) fietspad.
- in de buurt is een variatie aan landschapsbeelden met een beekdal (Deurzerdiep) als centraal element te beleven
- de aanwezigheid van een horecagelegenheid. Hierbij is van belang dat er een **rolstoeltoegankelijk toilet** aanwezig is.
- voldoende ruimte voor parkeren , terras enz.
Het voornemen om te beginnen met 50 parkeerplaatsen , later uit te breiden tot een 100-tal kan ter plaatse in beginsel zonder veel problemen gerealiseerd worden.
- Goede bereikbaarheid met openbaar vervoer (bushalte ter hoogte van De Aanleg)
- voldoende gelegenheid tot aanleg van een familiepad
- langs het familiepad zijn verschillende “verhalen” te vertellen (naast “de natuur en het landschap”, de drinkwaterwinning (waterbeleefpad) en de cultuurhistorie (schans/Bomme Berend enz./hunebed enz.)
- er zijn voldoende “avontuurlijke” aanknopingspunten (vlonderpad, aansluitend)



Kenniscentrum Groen & Handicap wordt financieel gesteund door

