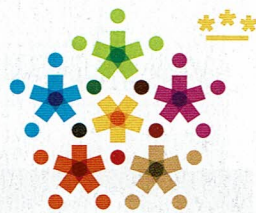


Stadswerk



MAGAZINE VOOR PROFESSIONALS OP HET GEBIED VAN DE LEEFOMGEVING 05 2023

Extra
VERLICHTING

(ON)GEWENST GEBRUIK
VAN DE OPENBARE RUIMTE

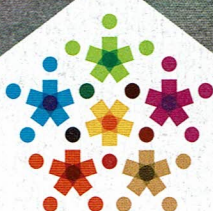
En hoe je het beter krijgt

PLANDELEN

Wandelen en zwerf-
afval oprapen:
Leuk én leuk

VAN DE STRAAT

Stadswerk-reeks
samengebracht in
een mooi boekje



ROTTERDAM

Laat glimp van
toekomstige
smart city zien

DRUGSDUMPINGEN

Een groeiend
probleem in de
openbare ruimte

30.000 woningen erbij in de Oostflank van Rotterdam

De nieuwe stadsbrug tussen Kralingen en IJsselmonde met een snelle tramlijn tussen Kralingse Zoom en Zuidplein zorgt ervoor dat in de Oostflank van Rotterdam veel nieuwe woningen gebouwd kunnen worden. Het gebied tussen Prins Alexander en Zuidplein krijgt er 30.000 nieuwe woningen en banen bij, voorzieningen als winkels en gezondheids-



(bron: Realities en LOLA Landscape Architects)

Impressie van de metrohalte Kralingse Zoom en omgeving

centra, openbaar vervoer en uiteraard ook veel groen. Dat staat in de herziening van de Rotterdamse omgevingsvisie voor de Oostflank, die momenteel ter inzage ligt.

Wethouder Chantal Zeegers (Klimaat, Bouwen en Wonen) licht toe: 'Met 30.000 extra woningen helpen we een heleboel Rotterdamse woningzoekenden. Maar een dak boven je hoofd is niet de enige doelstelling die dit stadsbestuur heeft. Het gaat vooral ook om fijn wonen! Op een plek waar kinderen naar school kunnen, openbaar vervoer dichtbij is en waar je in je eigen buurt kunt sporten en genieten van het groen. Een ontwikkeling waar dit hele college zich voor inzet.'

[bron: www.rotterdam.nl/oostflank]

Meer ruimte voor voetgangers en fietsers in Groningen

De gemeente Groningen heeft ambitieuze plannen om het lopen en fietsen in de gemeente te bevorderen en de verkeersveiligheid voor deze weggebruikers te verbeteren. Er wordt maar liefst 50 miljoen euro uitgetrokken voor een uitgebreid pakket aan maatregelen en projecten.

Zo voorziet het uitvoeringsprogramma in de aanleg en verbetering van fiets- en wandelroutes. Daardoor zullen meer mensen ervoor kiezen om te gaan lopen of fietsen, zo is de gedachte. Een ander belangrijk aspect is het veiliger maken van oversteekplaatsen voor fietsers en voetgangers. Daarnaast focust Groningen ook op de verkeersveiligheid in bestaande 30 km/uur gebieden, zowel door de infrastructuur aan te passen als door bewustwording van verkeersdeelnemers te verhogen.

Het uitvoeringsprogramma heeft naast het verhogen van de verkeersveiligheid ook als doel om de kwaliteit van de openbare ruimte te verbeteren. Met de verwachte groei van het aantal inwoners en arbeidsplaatsen in de komende jaren neemt de druk op de openbare ruimte toe. Daarom is het belangrijk om zorgvuldig met deze ruimte om te gaan. Waar in het verleden de auto vaak centraal stond bij het maken van keuzes, staat nu de kwaliteit van de openbare ruimte voorop.

[bron: www.mobiliteitsplatform.nl]

Richtlijn toegankelijkheid parken

Het kenniscentrum Groen & Handicap is opgericht om de bereikbaarheid, toegankelijkheid en bruikbaarheid van natuurgebieden, recreatiegebieden en parken voor mensen met een beperking te verbeteren. De organisatie heeft de afgelopen jaren diverse openbare parken bezocht. Daarbij viel op dat veel parken niet of nauwelijks toegankelijk zijn voor mensen met een beperking. Niet alle paden hoeven toegankelijk te zijn, maar vaak is zelfs een gewoon ommetje niet mogelijk. Ook bij het onderhoud worden vaak tegenstrijdige maatregelen genomen. Zo zijn toegankelijke paden na onderhoud

soms voorzien van een dikke laag onbrijdbaar grind.

Groen & Handicap wil mede daarom een richtlijn voor parken vaststellen, die zij kan voorleggen aan gemeenten. Het kenniscentrum is op zoek naar input en vraagt mensen een vragenlijst in te vullen. Vanuit gebruikers, maar ook vanuit professionals bij gemeenten kan dat bruikbare input opleveren voor de richtlijn. De lijst (invullen kost een paar minuten) is beschikbaar via www.natuurzonderdrempels.nl en dan zoekterm 'richtlijn' ingeven.

[bron: www.kenniscentrumgroen.nl]