

## Groenten, fruit, zaden

### Inleiding

Met behulp van de aanwijzingen in vorige hoofdstukken is de tuin goed ontsloten. De bedden hebben afmetingen zoals aangegeven in hoofdstuk 6.

Voor de normale groente- en fruitteelt moet de grondbehandeling en -verbetering worden uitgevoerd overeenkomstig de aanwijzingen zoals die in veel literatuur voor deze teelten wordt vermeld; zie hiervoor de literatuurlijst. In het algemeen kan wel gezegd worden dat de groente- en vooral de fruitteelt gebaat is bij een redelijk vruchtbare grond die ook een goede waterhuishouding heeft.

### Groenteteelt

Groenteteelt is voor bedden in de volle grond geheel te vergelijken met de normale groenteteelt. U moet wel de rijafstand aanpassen aan de werkbreedte van de diverse gereedschappen als schoffel en hark.

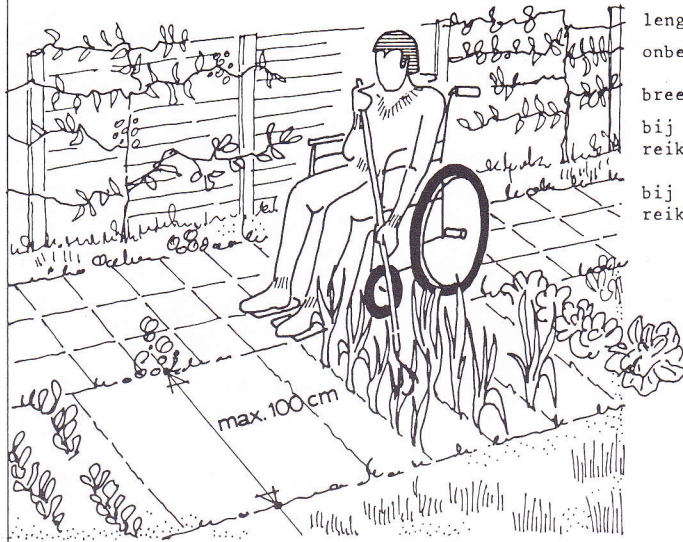
Als het oogsten van groenten als bijvoorbeeld wortelen of bieten u problemen oplevert kunt u vanuit de rolstoel eventueel werken met een drietand kultiveervork met halflange steel. Peulen of stokbonen zijn veel gemakkelijker te oogsten. Ga dus voor u zelf na wat u wel of niet kunt en richt daar de groentetuin op in. De gewassen die niet geogst kunnen worden uit een bed op maaiveldhoogte, kunnen veelal wel geogst worden uit een verhoogd bed van 60 cm. Houdt wel de diepte van de grondlaag goed in het oog. Bijvoorbeeld wortelen, prei, bieten en schorseneren hebben zeker 40 cm grond nodig om een goed gewas te geven. Voor diverse bladgroenten is minder grond nodig, terwijl deze gewassen op een verhoogd bed zeer goed hanteerbaar zijn.

Het verdient wel de voorkeur om snel groeiende gewassen op een verhoogd bed te telen. Gewassen als sla, radijs, raapstelen en spinazie groeien vlug en geven dus snel een oogstbaar gewas. Op die manier zijn meer oogsten in één seizoen haalbaar en wordt iets van de extra investering voor de verhoogde bedden terug verdiend.

Ook in potten en bakken kan op een heel goede manier groente geteeld worden. Veel kruiden kunnen in een flinke maat bloempot groeien, zelfs in de keuken. Tomaten groeien heel goed en leveren een goede oogst in een wat diepere bloembak van  $\pm 40$  cm. Ook komkommers en augurken kunnen zo geteeld worden. De mogelijkheden op dit gebied zijn groter dan over het algemeen wordt aangenomen; zie de diverse tijdschriften en prijslijsten.

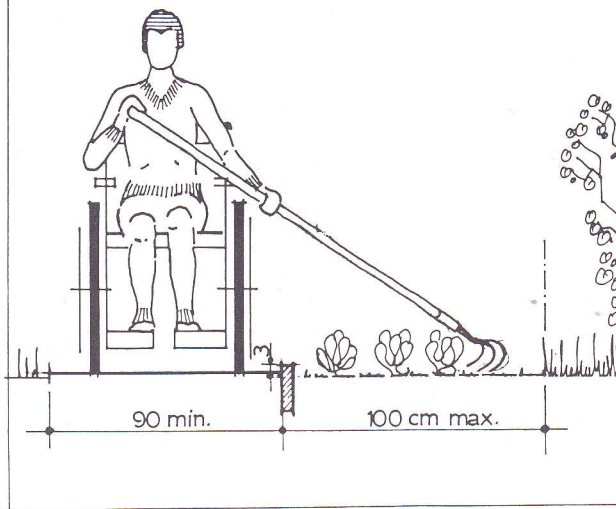
Het zelf winnen van zaad levert in het algemeen alleen maar moeilijkheden op; koop altijd zaad in de tuinwinkel.

Van de diverse groenten zijn vele rassen op de markt. Van sommige rassen is de teelt aan een bepaalde periode gebonden; zo zijn er zomersla rassen en wintersla rassen. Er zijn kastomaten voor de winter en tomaten voor de buitenteelt in de zomer. Welk ras gekozen moet worden is mede afhankelijk van eigen ervaring en eventuele hulp van bijvoorbeeld een lid van een tuinvereniging of van een ervaren volkstuinder. Voor beginners geldt altijd: laat u raden door een meer ervaren tuin-der uit uw omgeving.



lengte  
onbeperkt

breedte  
bij éézijdige be-  
reikbaarheid 100 cm  
bij tweezijdige be-  
reikbaarheid 200 cm



paden : zie 4.1.1.1.

langs borders verhard  
pad aanleggen

in particuliere tuin  
min. 90 cm breed

bij instellingen,  
centra e.d. min.  
breedte 120 cm in-  
dien uitwijkmogelijk-  
heden aanwezig zijn,  
anders aanbevolen  
breedte 180 cm.

tussen verhard pad  
en border opstaande  
rand van min. 3 cm  
plaatsen.

## Fruitteelt

Iemand, die aangepast wil tuinieren, zal zich moeten beperken tot de teelt van klein fruit. Hierbij horen gewassen als rode-, zwarte-, witte- en kruisbes, framboos, braam, japanse wijnbes en natuurlijk aardbei.

Aardbeien kunnen op verschillende manieren worden geteeld. In de volle grond komen aardbeien zeer veel voor. De bereikbaarheid kan een probleem zijn. Daarom is het soms beter aardbeien op een verhoogd bed te telen. Verder kunnen aardbeien heel goed in potten en bakken geteeld worden. Vaak zelfs beter dan in de volle grond omdat ze minder last hebben van smeul (schimmelziekte). Er zijn ook speciale aardbeienkorven. Onder de merknaam „Hago” is er een driehoekige, open aardbeienkorf van draadwerk van 68 cm hoogte, en met een dwarsdoorsnede van 39 cm waarin een polyethyleen zak hangt met aarde gevuld. In deze korf kunnen 40 tot 45 aardbeienplanten op hoogte groeien. Uiteraard kan de korf ook voor andere plantjes gebruikt worden. De importeur van deze korf is Themans B.V. te Zutphen. Deze firma importeert tal van soorten geplastificeerd staaldraad rekwerken voor klimplanten en planten die geleid moeten worden.

Bramen en frambozen worden aan draden geteeld. De laatste kunnen door iedere liefhebber geteeld worden. De palen om de draden te bevestigen zijn bovengronds ongeveer één meter hoog. Bovenlangs wordt een stevige, liefst roestvrije draad gespannen; eenzelfde draad op  $\pm 50$  cm boven de grond.

Niet aanbinden levert een zeer wilde boel op, die veel extra moeite meebrengt. Gebruik bij bramen doornloze soorten en denk aan de stootrand tussen pad en aarde waarin de bramen of frambozen groeien.

De vrucht van de Japanse wijnbes lijkt op die van de framboos doch is slechts geschikt voor directe consumptie. De struik vormt scheuten van 2 à 3 meter, die ook aangebonden worden. Het is het beste deze soort op een warm en beschermt plekje te planten. De rode-, zwarte-, witte- en kruisbesstruiken zijn verkrijgbaar op stam waardoor de hele struik als het ware omhoog gebracht wordt. De vruchten komen hierdoor onder handbereik en zijn zo gemakkelijk te plukken.

## Groot fruit

Hiervoor hebben wij al gezegd dat klein fruit de meeste mogelijkheden biedt voor teelt op aangepaste wijze. Dit houdt niet in dat groot fruit geen mogelijkheden heeft. Het grote nadeel van het groot fruit is echter de hoogte van de boom. Maar al te vaak zal een boom toch gauw 2,5 meter hoog zijn. Kersen en pruimen worden vrijwel altijd nog hoger.

Pruimebomen laten zich niet in een kunstmatige vorm wringen; de bomen gaan dan gommen en vertonen een slechte vruchtbaarheid.

Voor perziken en abrikozen geldt dat ze zulke hoge eisen aan het klimaat stellen dat er in Nederland vrijwel geen oogst van is te verwachten.

Blijven over appel en peer. Het belangrijkste probleem is het beperken van de groeihoogte. Een appelboom van zo'n 2,5 m hoogte is voor een fruitteler bijzonder geschikt. Voor de gebruiker van dit boek is 2,5 m zeer vaak een onoverkomelijke hindernis. Gelukkig zijn er verschillende mogelijkheden om deze hoogte te beperken.





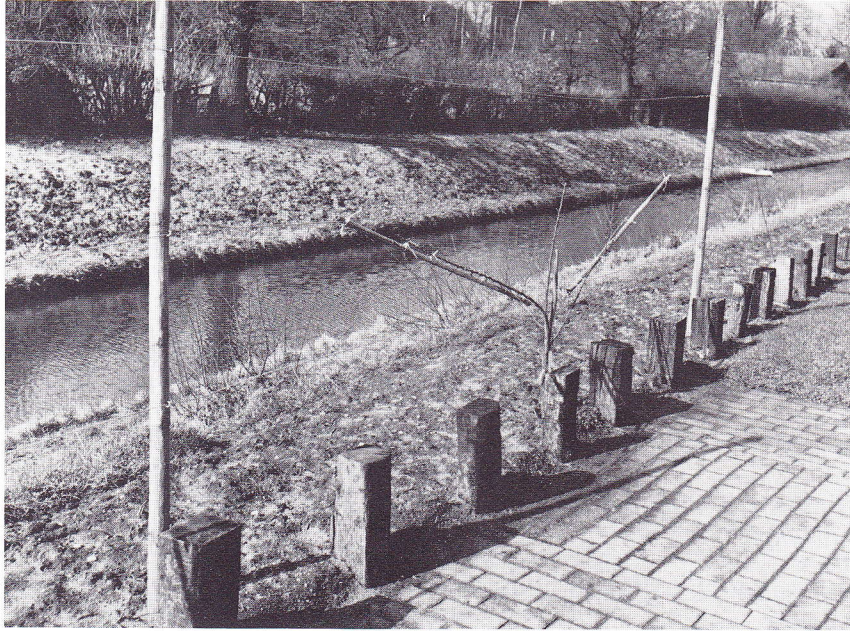
*Kruisbes, Rodebes op stam.*



Zoals bekend wordt een fruitras veelal geënt op een onderstam. U kunt nu om te beginnen een onderstam kiezen met een langzame groei. Een tweede manier om de hoogte te beperken is het aanpassen van de groei. Dat kan door het planten van zogenaamde „snoeren”. Deze appel- en perebomen worden rechtop geplant met aangebonden gebogen top, maar kunnen ook schuin geplant worden. Snoeren worden iedere winter en zomer gesnoeid. Een derde mogelijkheid is een leiboom. Die bestaat uit een korte harttak met zijtakken in een rechte hoek op de stam. De zijtakken worden aangebonden.

Door gerichte snoei moet een waaiervorm ontstaan. Uit het voorgaande blijkt wel dat appel- en perebomen vooral in snoer- en leivorm niet het meest gemakkelijke gewas zijn. Het advies van een goede kweker of het raadplegen van een fruitteeltboek zal u zeer van dienst zijn.

Ook bijzondere aandacht verdient de menging van rassen. Gebruik nooit één ras, ook niet als u maar enkele bomen plant. Gebruik zeker twee en eigenlijk drie rassen, die elkaar kunnen bestuiven. Raadpleeg boeken voor meer informatie hierover.



*Een appel-leiboom.*

### Zaden

In het hoofdstuk Gereedschappen worden mogelijkheden gegeven voor het inzaaien van éénjarig perkgoed, zaden van vaste planten of groentezaden. Nu kan het voor u een probleem zijn de individuele zaadjes op te pakken en te verwerken.

Daarom is het goed te weten dat vrijwel alle zaden ook als plantje te koop zijn. Wilt u toch zelf zaaien dan vindt u hieronder een lijst van inheemse en niet-inheemse, wilde en gecultiveerde planten met zaden zo groot als minimaal een erwten.

### Lijst van grote zaden

Agrimona eupatoria – Agrimonie  
Angelica arschangelica – Grote engelwortel  
Aquilegia vulgaris – Wilde akelei  
Calendula arvensis – Akkersgoudbloem  
Centaurea scabiosa – Grote centaurie  
Cynoglossum officinale – Hondstong  
Iris pseudacoris – Gele iris  
Isatis tinctoria – Wede  
Latiyrussoorten  
Lupine soorten  
Malva alcea – Vijfdelig kaasjeskruid  
Malva moschata – Muskuskaasjeskruid  
Malva sylvestris – Groot kaasjeskruid  
Tragopogon porrifolius – Boksbaard  
Vicia sativa species angustifolia – Smalbladige wikke  
Aquilegia alpina – Alpenakelei  
Lunaria annua – Judaspenning  
Myrrhys odorata – Roomse kervel  
Centaurea cyanus – Gewone korenbloem  
Asparagus pseudoscaber „Spitzenschleier” – Sierasperge  
Cobea scandens  
Coix lacrima jobi – Jobstranen  
Helianthus – Zonnebloem  
Ipomea – Klimmende winde  
Mirabilis – Nachtschone/Wonderbloem  
Ricinus communis – Wonderboom  
Tropaeolum – Oostindische kers

### Lijst van groentezaden

Doperwt  
Peulen  
Capucijners  
Alle soorten bonen (stam-, stok- en tuinbonen)  
Artisjokken  
Bieten  
Mais (suiker-, sier- en landbouwmais)  
Rabarber  
Pompoenen  
Charlotten  
Plantuinen  
Sierkalabassen  
Snijbiet  
Pluksla  
Radijs  
Sla