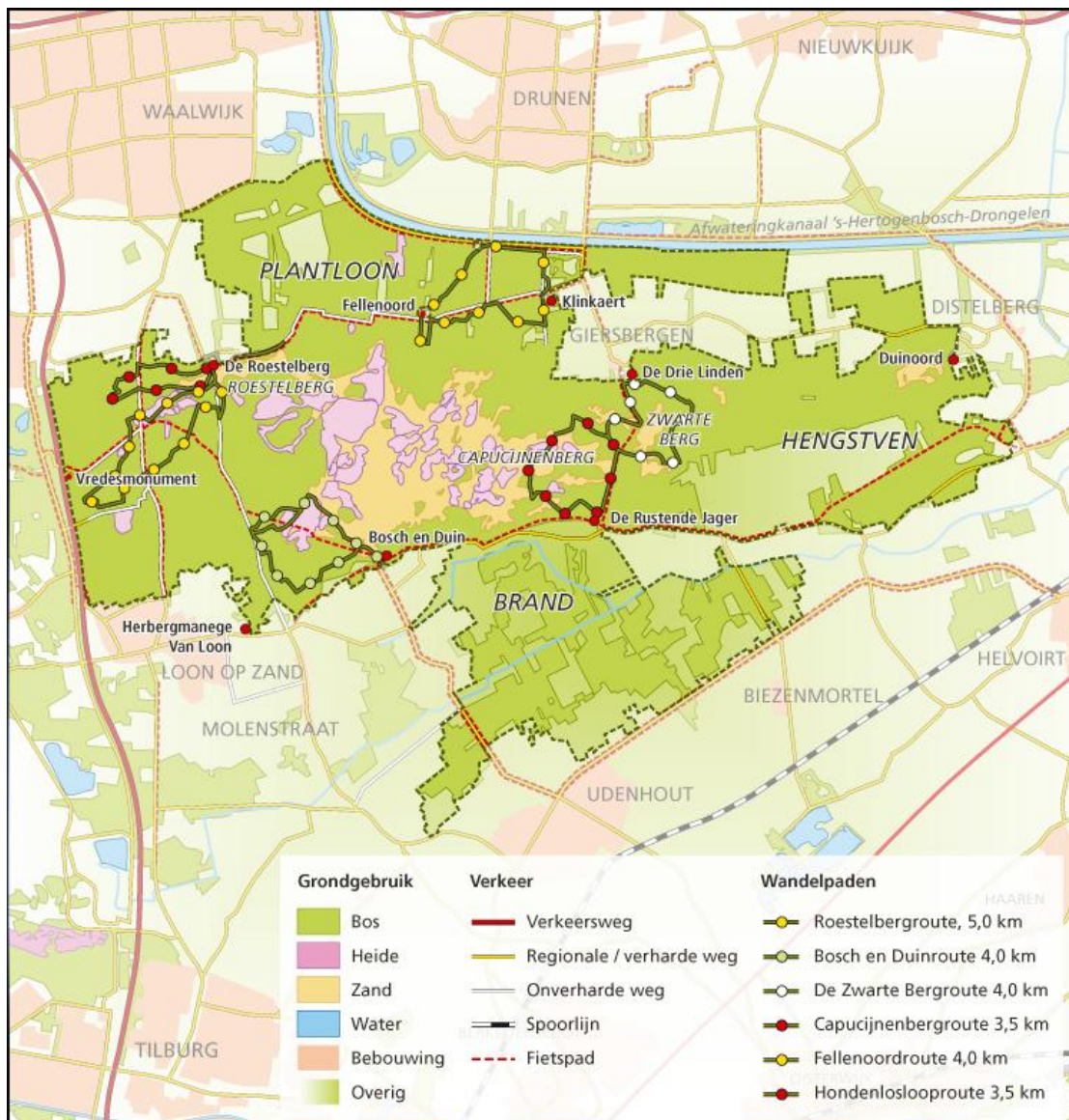


1. Introductie

Het Nationaal Park De Loonse en Drunense Duinen is ruim 3.500 hectare groot en ligt tussen Tilburg, Waalwijk en 's-Hertogenbosch.

De Loonse en Drunense Duinen zijn sinds 2002 een Nationaal Park. Het bestaat uit verschillende onderdelen:

- De Stuifzanden van de Drunense Duinen
- De beboste Loonse Duinen
- Landgoed Plantloon
- Het beek- en moeraslandschap De Brand
- Het open landbouwgebied Het Hengstven
- Het voormalig militair terrein De Distelberg



1.1 Historie

In de laatste ijstijd waaide zand en leem uit het noordelijk gelegen Maasdal en vormde zandruggen op verschillende plaatsen in Brabant, met laaglandbeekjes en omringd door moerassen.

In de Middeleeuwen werden veel van de natte gebieden ontwaterd en bewerkt en verdroogden de hoge gronden van de zandrug. Het hele gebied laat sporen zien van intensief menselijk gebruik. Naast granaatscherven en kogelhulzen door het gebruik als militair oefenterrein vinden we er ook werktuigen van jagers uit de steentijd. Het landgoedkarakter wordt gevormd door een fraaie afwisseling van akkers, weilanden en bossen. Door de diversiteit aan landschappen is een rijke planten- en dierenwereld ontstaan met bijzondere landschapselementen, zoals randwallen, fortduinen, stuifvormen, vennen en oerbanken. Dit zijn de elementen die bezoekers (ook de bezoekers met fysieke beperkingen) graag willen beleven. Het is niet noodzakelijk om het hele terrein Open te stellen en toegankelijk te maken. Er moet wel worden gezocht naar mogelijkheden om deze elementen ergens in het gebied te ervaren.

1.2 Algemeen

Het Nationaal Park De Loonse en Drunense Duinen wordt voor een deel beheerd door Natuurmonumenten, een ander deel door het Brabants Landschap. Daarnaast bezitten gemeenten en particulieren gronden binnen de begrenzing van het Nationaal Park. De wegen en rijwielpaden zijn in beheer bij de betreffende gemeenten. In en om het Park bevindt zich een aantal verblijfsrecreatie complexen en hotels. Bij de Duinboeren kan bij de boer overnacht worden. Vele ondernemers werken samen bij de promotie van het gebied en hun bedrijf. Zij presenteren zichzelf én de activiteiten in het gebied in de Loonse en Drunense Duinengids; met de website <http://www.np-deloonseendrunenseduinen.nl> en <http://www.duinen.nl/assets/ldd-gids-2008-1-36.pdf>. In deze gids is **geen specifieke BTB**-informatie over de toegankelijkheid van het terrein gevonden, zodat mensen met een fysieke beperking weten waar zij terecht kunnen. In het gebied komt ook agrarisch grondgebruik voor: melkveehouderij, gemengd bedrijf(maïs) en boomteelt.



Heeft u aanvullende informatie over deze locatie(s)? Meld het ons: info@natuurzonderdrempels.nl

Het Brabants Landschap beheert vooral een moerasgebied, de Brand, dat vrijwel ontoegankelijk is.

Natuurmonumenten beheert het stuifzand, vooral via fietspaden toegankelijk voor mensen met een mobiliteitsbeperking.

Over het reliëfrijke stuifzand zelf mag overal “gestruind” worden. Verspreid langs de rand van het gebied bevinden zich wat het Park noemt de zes “toegangspoorten” tot het Park; elke poort heeft een horecavoorziening met (gratis) parkeerterrein. Ook buiten deze toegangspoorten bevinden zich talloze horeca gelegenheden, waaronder een manege (Hotel Herberg Manege van Loon) en een partycentrum (Duinoord). Waarschijnlijk is dit in Nederland wel het Nationaal Park met de meeste horeca! Op afwisselende dagen in de week houden deze -individueel opererende- exploitanten rustdag, waarop zij gesloten voor publiek zijn.

Per jaar worden tussen de 1,7 en 1,8 miljoen bezoeken aan het Park gebracht. Bezoek aan de horecagelegenheden, evenementen, spelen op de zandverstuiving en wandelen, fietsen, skaten, fietscrossen of paardrijden zijn de meest beoefende activiteiten in het Park.

Er zijn door verschillende -lokale, regionale en zelfs landelijke organisaties (LAW: Pelgrimsroute)- routes in en door het Park uitgezet (gemarkeerd/ beschreven). Zij zijn verantwoordelijk voor het beheer en onderhoud van de markering. Er is geen sprake geweest van onderlinge afstemming. Ook in dit deel van Brabant is een fietsknooppuntennetwerk en een wandelknooppuntennetwerk aangebracht. De parkbeheerders hebben wandelroutes uitgezet en zij verzorgen het beheer daarvan.

Bovenstaande leidt ertoe dat vooral bij “de poorten” een relatief onoverzichtelijk geheel van route-informatie is ontstaan.



De meeste mensen komen met de auto, maar ook het aantal fietsers is groot. Mede vanwege de gevolgen voor andere bezoekers vallen ook de relatief grote aantallen ruiters (al of niet met per trailer meegebracht paard) op.

Van de bezoekers komt 60 % uit de onmiddellijke omgeving, zo blijkt uit een recent door het Overlegorgaan gehouden recreatieonderzoek.

Het aspect toegankelijkheid voor mensen met een lichamelijke beperking is daarbij niet meegenomen. Ook bij de “open vragen” komen de aspecten toegankelijkheid, bruikbaarheid én informatie voor deze bezoekers niet naar voren, hoewel toch ruim 10 % van de Nederlandse bevolking kampt met een lichamelijke beperking bij het bezoek aan een groengebied. Het Beheer- en Inrichtingsplan (BIP) voor het Nationaal Park wordt binnenkort geactualiseerd.

3 Wat komt een persoon met een fysieke beperking tegen bij de voorbereiding van een bezoek (BTB)

- via informatie op papier:

Bij het VVV Waalwijk, Kaatsheuvel, Loon op Zand, Udenhout en Heusden kan men informatie over het gebied verkrijgen.

- via internet:

Op de website <http://www.np-deloonseendrunenseduinen.nl> wordt de mogelijkheid geboden om de brochure van het Nationale Park De Loonse en Drunense Duinen te downloaden.



Verder treft men onder “Wat kan ik doen?” de informatie over de (on)mogelijkheden: omdat het gebied voor een groot deel bestaat uit stuifzand is de mogelijkheid voor het gebruik van buggy’s en rolstoelen beperkt.

4 Bereikbaarheid van het gebied

- met het openbaar vervoer:

Openbaar vervoer speelt in het algemeen een zeer ondergeschikte rol bij het bezoek aan Nationale Parken. De Loonse en Drunense Duinen vormen daarop geen uitzondering. Met een lijnbus kan men wel gemakkelijk en redelijk frequent in de aangrenzende dorpen komen en de buurtbus brengt op verschillende plaatsen mensen dichterbij het Park.

- per auto of rolstoelbus, parkeren:

De 6 toegangspoorten van het gebied zijn met de auto goed bereikbaar. Er zijn overal parkeerplaatsen, maar 3 van de 6 locaties hebben geen gehandicaptenparkeerplaatsen. In het weekeinde of feestdagen kan het zo druk zijn dat overal in de berm van de aanvoerwegen geparkeerd wordt.

5 Net Nationale Park nader beschouwd

De 6 “toegangspoorten”

Dit Nationaal Park heeft geen bezoekerscentrum.

De Informatie is opgezet als een “parelsnoer”: een informatiemix van panelen en zuilen voor het publiek ten minste beschikbaar op de horecalocaties bij de “toegangspoorten”.

Het Nationale Park kent een zestal poorten als toegang tot het gebied: Naast **Café de Klinkert in Drunen** en **Manege van Loon in Loon op Zand**, die we niet bezocht hebben, volgt hieronder een korte beschrijving van de andere vier “toegangspoorten”.

5.1 De Rustende Jager

Uitspanning De Rustende Jager in Biezenmortel, vlak bij plaatsen als Tilburg, Den Bosch, het historische Heusden en het toeristische Oisterwijk.

De uitspanning is goed toegankelijk voor rollator- of rolstoelgebruikers.

Er zijn geen afzonderlijke parkeerplaatsen voor mensen met een beperking.

De informatie over het gebied is op verschillende plekken rond de uitspanning te vinden.

Binnen is een goed toegankelijk aangepast toilet aanwezig.



5.2 Bosch en Duin

Café Bosch en Duin in Udenhout is goed bereikbaar met een rolstoel of scootmobiel door de aangelegde rolstoelhelling. Tegenover het café ligt een groot nieuw parkeerterrein, maar er zijn geen afzonderlijke gehandicaptenparkeerplaatsen. Er kunnen er hier minstens vier zonder veel kosten dichtbij de ingang gerealiseerd worden.

5.3 Giersbergen/De Drie Linden

Fraai gelegen aan het begin van een fietspad door het Nationale Park ligt Herberg De Drie Linden in Drunen. Bij de herberg ligt een groot parkeerterrein met vier gehandicaptenparkeerplaatsen. De toegankelijkheid tot het terras en de herberg zijn goed. Op de dag van bezoek was de herberg gesloten, zodat niet duidelijk is of er een gehandicaptoilet aanwezig is.



5.4 De Roestelberg

Café De Roestelberg in Kaatsheuvel is goed toegankelijk voor rollator- of rolstoelgebruikers. Er is ruim voldoende parkeergelegenheid, maar geen gehandicaptenparkeerplaats. Het café heeft een ruim en toegankelijk aangepast toilet.

5.5 De paden

Er zijn goede fietspaden qua verhardingssoort en breedte; dit is een van de “krachten” van het gebied. Er zijn wel enige beheerproblemen in relatie tot het gebruik (racefietsers/ATB) en zand op de paden door ander gebruik van de omgeving(ATB/paarden). Wij hebben niet kunnen nagaan in hoeverre de breedte van de (fiets-) paden voldoende is, gelet op het feitelijk gebruik daarvan op drukke dagen door verschillende hulpmiddelen (bv scootmobielen) in combinatie met bijv. fietsen, fietskarren enz.



5.6 Het moerasgebied De Brand

Dit is een gevarieerd natuurgebied met boscomplexen, moerasgebieden verspreid liggende graslanden. Het gebied is rijk aan zeldzame vogels, amfibieën en reptielen. Er ontbreken uitzichtpunten.

5.7 Het stuifzand

De stuifzanden zijn te beleven vanaf de verschillende paden die door het gebied lopen. Er is een plan om bij Bosch en Duin een voor alle mensen toegankelijk pad van ca. 350 m. lengte aan te leggen. Over een licht glooiende helling moet dit pad naar een uitzichtplateau op een zandduin leiden.

6 Excursies

Het IVN Brabant verzorgt voor het Nationaal Park jaarlijks zo'n 20 excursies voor het publiek, die geheel gratis worden aangeboden. Er zijn ook afzonderlijke excursies voor kinderen. Buggy's, rolstoelen en honden kunnen niet mee. Daarnaast worden er aangepaste excursies aangeboden voor groepen van maximaal 25 personen per gids. Als er mensen met een verstandelijke en/of een fysieke beperking meegaan kan de excursie aangepast worden.