

3-10-2011 Bezoek aan:



Nationaal Park
De Groote Peel

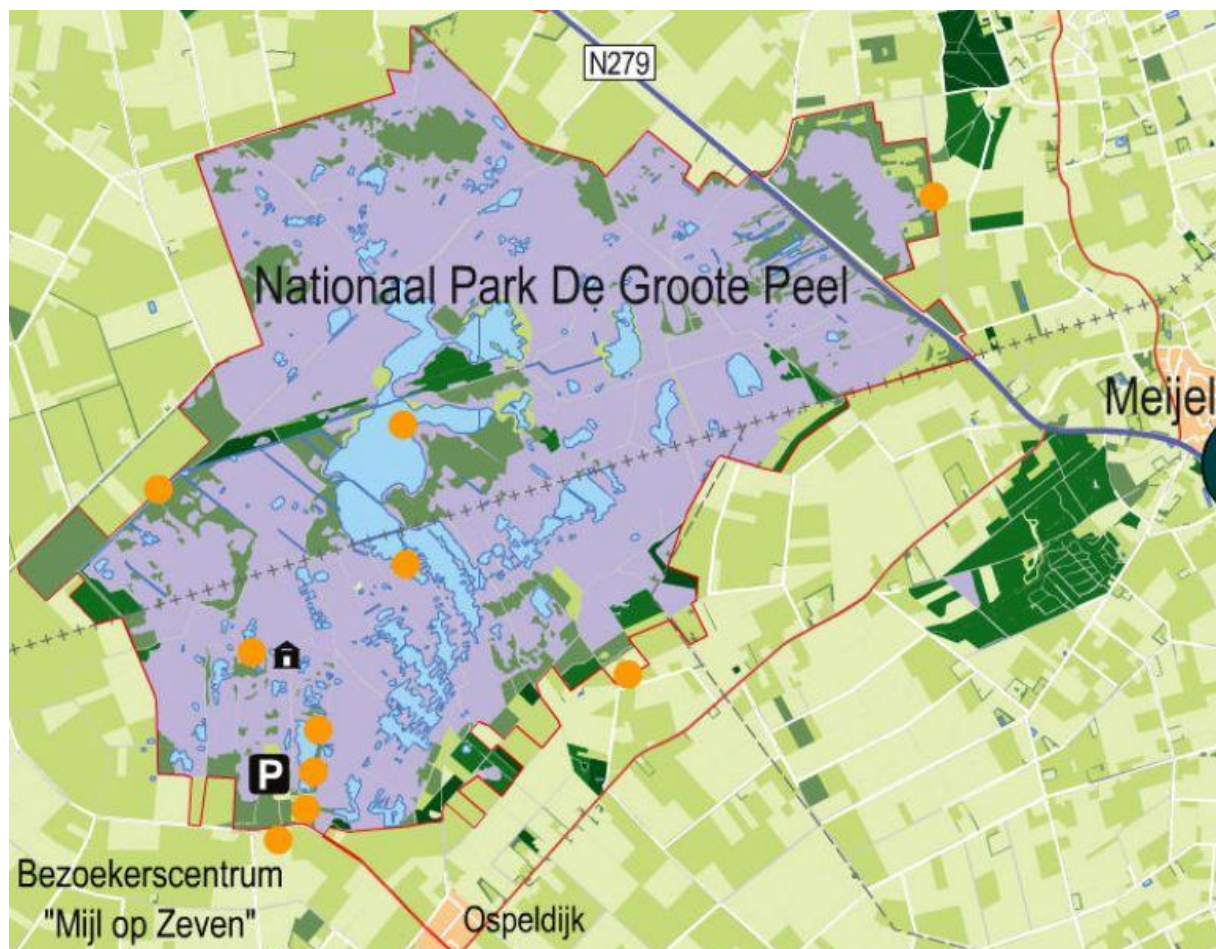
1. Introductie

In 1993 kreeg het natuurgebied van Staatsbosbeheer de status van Nationaal park. Het gebied is 1400 hectare groot en ligt op de grens van Limburg en Noord-Brabant. Het gebied is bekend om zijn rijkdom aan vogels.

1.1 Historie

Het Nationale Park de Groote Peel is 1400 hectare groot en bestaat voor een groot deel uit de restanten van een groot hoogveenengebied dat zich vroeger uitstreckte over Noord-Brabant en Limburg. Ooit was het een deel van een enorm hoogveenmoeras waar turf, het 'zwarte goud van de Peel' werd gestoken.

Het gebied kent een grote verscheidenheid aan flora en fauna, zoals specifieke hoogveenplanten, bijzondere broedvogels en zeldzame vlinders. De peelerestanten maken dat het gebied voor Nederland vrij uniek is.



2 Bereikbaarheid van het gebied

- met het openbaar vervoer:

Het bezoekerscentrum is per openbaar vervoer bereikbaar: met buslijn 61 vanaf station Weert of Venlo. Stap uit bij halte Ospeldijk, hoek Meijelse Dijk-Moostdijk. De afstand tot de dichtstbijzijnde bushalte is 1,4 km. Voor ouderen, kinderen en mensen met beperkingen is deze afstand erg groot. Tevens is het lopen op deze weg (er is geen voetpad) onveilig. De wens bestaat om de halte dichterbij te krijgen.

- per auto of rolstoelbus, parkeren:

Het bezoekerscentrum is goed bereikbaar. Het naambord "Mijl op Zeven is weinig geplaatst dus dient men de borden "Grote Peel" te volgen.

Bij het bezoekerscentrum is een ruime parkeerplaats aanwezig. Tevens zijn er twee gehandicaptenparkeerplaatsen aanwezig. Er ontbreekt een markering tussen de parkeerplaatsen waardoor een scheef geparkeerde auto de 2^e parkeerplaats kan blokkeren.



3 Wat komt een persoon met een fysieke beperking tegen bij de voorbereiding van een bezoek (BTB)

- via internet:

Via de website van het National Park www.np-degrootepeel.nl is onder de knoppen “Bezoekerscentrum” en “Bezoekersinformatie” informatie te vinden voor bezoekers die met een rolstoel komen. De informatie t.a.v. het Bezoekerscentrum is summier.

4 Het Nationale Park nader beschouwd

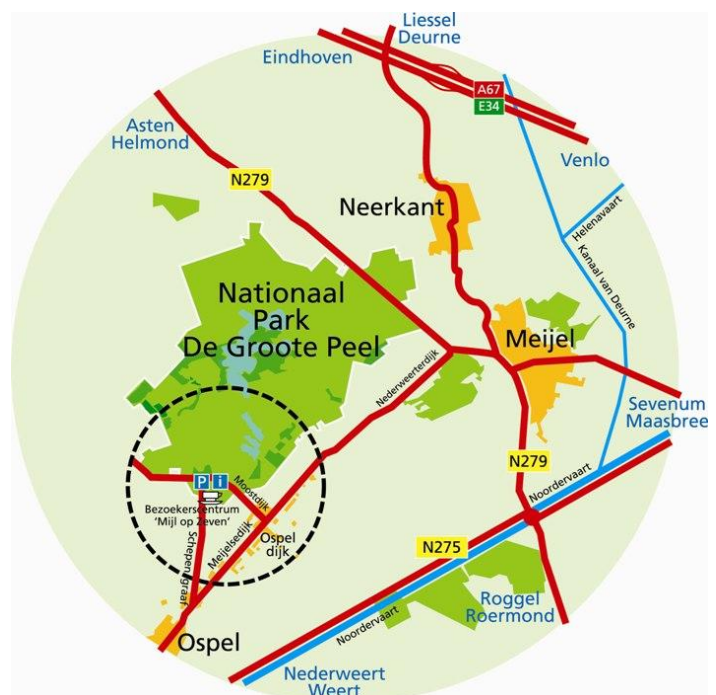
4.1 Algemeen

Het nationale Park biedt de gelegenheid tot het beleven van een drietal aspecten: **rust**, **wildheid** en een **nat** gebied. Er komen jaarlijks zo'n 150.000 bezoekers naar dit gebied. Eind vorige eeuw is de vogelkijkhut en het pad er naar toe toegankelijk gemaakt voor rolstoelgebruikers. Maar bij zowel erg droog als nat weer is het pad moeilijk berijdbaar. Dit komt doordat het pad een zanderige samenstelling heeft. Toen bleek dat mensen met een rolstoel hierdoor niet altijd op de berijdbaarheid konden rekenen is er voor gekozen dit geen rolstoelpad meer te noemen. Enkele jaren geleden is het idee opgepakt om het gehele pad, en niet alleen het gedeelte tot aan de vogelkijkhut, toegankelijk te maken voor rolstoelgebruikers. Het streven is om dit in 2012 te realiseren.

4.2 Bezoekerscentrum “Mijl op Zeven”

Het bezoekerscentrum ligt tegenover de toegang naar het Nationale Park. De deuren bij de ingang zijn voorzien van deurautomaten, die echter buiten gebruik zijn. Als ze wel zouden werken draaien de deuren het portaal in, waardoor daar veel te weinig ruimte voor iemand in rolstoel of scootmobiel over blijft.

In het bezoekerscentrum is een expositieruimte aanwezig, waar bezoekers een indruk krijgen wat dit gebied zo bijzonder maakt. De expositie is bruikbaar voor iedereen (kleine en lange mensen en rolstoelgebruikers). De tijdelijke collectie is hoog aangebracht en er is nauwelijks rekening gehouden met kleine mensen en rolstoelgebruikers (vreemd want een belangrijk deel van de bezoekers bestaat uit kinderen).



Het gebouw heeft alle kenmerken van duurzaamheid en milieuvriendelijke bouw. Natuurlijke bouwmaterialen, zonnepanelen, sedumdak, duurzaam hemelwatergebruik, zijn kenmerkend voor dit fraaie gebouw. Naast de expositieruimte is een horecagedeelte met tafels die goed

onderrijdbaar zijn voor rolstoelen. Er is een goed ingericht rolstoeltoegankelijk toilet aanwezig. Buiten is een horecaterras. Doordat meerdere picknicktafels met de kopse kant naar het terras staan zijn er een groot aantal plaatsen bruikbaar voor rolstoelgebruikers. Jaarlijks komen zo'n 120.000 bezoekers naar het bezoekerscentrum. Mensen die gebruik maken van een rolstoel ziet er men dagelijks.



De expositieruimte ziet er aantrekkelijk uit. Over het algemeen kan iemand met een rolstoel zelfstandig de expositie verkennen. Soms staat er een object wat in de weg, maar daar weet men snel een oplossing voor. Niet alle objecten zijn voor een rolstoelgebruiker goed te bereiken en sommige tekstpanelen staan wat laag en hebben een klein lettertype.

Het horacagedeelte is ruim van opzet en goed toegankelijk. De toiletten zijn bereikbaar via een zware deur met dranger. Daarachter een halletje met een heren toilet en dan weer een deur, waarachter de dames- en rolstoeltoegankelijk toilet.



4.2 De kruidentuin



De kruidentuin, die op ongeveer 250 meter van het bezoekerscentrum ligt, is voorzien van een rij geurplanten met bordjes met een braille beschrijving. Ideaal voor blinden en slechtzienden. Een belevenis op de vierkante meter. Een stukje tuin dat gekoesterd moet worden !

4.3 Wandelpad naar vogelkijkhut en uitzichtplatform

Het pad heeft een geschikte lengte voor een rolstoelpad. Het eerste deel van het pad geeft een goed beeld van de Grote Peel.



Het tweede deel van het pad is aan weerszijden volledig begroeid met berken en is daardoor minder interessant. Het pad bestaat uit grond en gras en grote delen zijn nu niet geschikt voor rolstoelgebruikers.

4.4 Het Kleuterpad

Het peuterpad is beter toegankelijk.

- Dit pad biedt kansen:
- Ouders met buggy's en kinderwagens maken gebruik van het pad.
- Voor kinderen zijn er interessante dingen aangebracht (educatieve wandeling...een belevenis)
- De route heeft een beperkte lengte.



Kenniscentrum Groen & Handicap wordt financieel gesteund door

