

**Rapport visitatie**

**Recreatiegebied**  
**Spaarnwoude**

**in beheer bij**

**Recreatie Noord-Holland**

**9 april 2013**



**Stichting**  
**Groen & Handicap**

*C.J. van Helteren, secretaris*  
*Reigershof 1 4921 VP Made*  
[cjhelteren01@hetnet.nl](mailto:cjhelteren01@hetnet.nl)

[www.natuurzonderdrempels.nl](http://www.natuurzonderdrempels.nl)

# INHOUD:

1.0 Inleiding .....	4
1.1 Terminologie .....	4
1.2 Waarom dient men rekening te houden met bezoekers met een fysieke beperking?.....	4
1.3 Informatie .....	5
2.0 Projectbeschrijving visitatie Recreatiegebied Spaarnwoude .....	5
2.1 Algemeen .....	5
2.2 Toetsingskader .....	5
2.3 Het project.....	6
2.4 Standaard toetsingscriteria .....	6
2.5 Toelichting ten aanzien van criteria en advies.....	7
2.6 Specifieke wensen vanuit Recreatie Noord-Holland-gebied Spaarnwoude ..	7
2.7 Werkwijze visitatie 9-4-2013.....	7
2.8 Samenstelling van de visitatiegroep.....	8
3.0 Recreatiegebied Spaarnwoude .....	8
3.1 Korte beschrijving (bron: <a href="http://www.spaarnwoude.nl/">http://www.spaarnwoude.nl/</a> ) .....	8
3.2 Bereikbaarheid van de bezochte locaties.....	10
3.3. Wat komt een persoon met een lichamelijke beperking tegen bij de voorbereiding van een bezoek (BTB).....	11
4.0 Algemene Aanbevelingen .....	12
4.1. Paden.....	12
4.2 Voor blinden en slechtzienden .....	13
4.3 Rustpunten.....	13
4.4 In relatie met de horeca in en om het park .....	13
4.5 Keurmerk.....	13
5.0 Recreatiegebied Spaarnwoude nader beschouwd .....	15
5.1 Snowplanet, Heuvelweg 6-8 Velsen-Zuid .....	15
5.1.1 Entree .....	15
5.1.2 Food & Fun Squere en Restaurant the Lodge.....	15
5.1.3 Skibaan.....	16
5.1.4 Kantoren en zaal op verdieping.....	16
5.1.5 Informatie .....	16
5.2 Manege VarioHippique/manege De Groene Heuvel, Amsterdamseweg 30 Velsen-Zuid.....	17
5.3 Wandelpaden en Dance Valley .....	17
5.3.1 Wandelpaden .....	17
5.3.2 Meubilair .....	18
5.3.3 Informatieborden .....	18
5.3.4 Festivalterrein .....	18
5.4 Informatieboerderij Zorgvrij en Pannenkoekenboerderij Onder de Platanen, Genieweg 50 Velsen-Zuid.....	19
5.4.1 Terras.....	19
5.4.10 Zandbak.....	21
5.4.11 Geurtuin.....	21
5.4.2 Entree .....	19
5.4.3 Restaurantruimte .....	19
5.4.4 Sanitair .....	19

<b>5.4.5 Informatie .....</b>	<b>20</b>
<b>5.4.6 Toegangspad .....</b>	<b>20</b>
<b>5.4.7 Entree .....</b>	<b>20</b>
<b>5.4.8 Expositieruimte.....</b>	<b>20</b>
<b>5.4.9 Boerderij.....</b>	<b>21</b>
<b>5.5 Deelgebied Houtrak, Parkeerplaats Zuid Halfweg .....</b>	<b>21</b>
<b>5.6 Algemeen .....</b>	<b>22</b>
<b>6.0 Colofon:.....</b>	<b>23</b>
<b>Informatieboerderij Zorgvrij: .....</b>	<b>20</b>
<b>Onder de Platanen:.....</b>	<b>19</b>
<b>Totaal overzicht aanbevelingen .....</b>	<b>24</b>

## 1.0 Inleiding

Om ons advies op te stellen hebben wij met ervaringsdeskundigen op het gebied van mobiliteit en met gezichtsbeperkingen over het terrein gewandeld en vooral gelet op (on-) mogelijkheden voor mensen met een lichamelijke beperking.

Relevante aspecten voor mensen met een verstandelijke beperking hebben we niet meegenomen. Dat neemt niet weg dat de reikwijdte van onze adviezen veel verder gaat dan de genoemde groepen mensen met een beperking. Want ook voor bezoekers met jonge kinderen, met kinderwagens, buggy's e.d. hebben zij betekenis.

De ervaringsdeskundigen hebben wij als vrijwilliger(s) en als persoon betrokken bij ons advieswerk. Zij fungeerden voor ons als klankbord en door hen gemaakte opmerkingen en suggesties die wij in het kader van dit advies bruikbaar vonden, hebben we meegenomen in ons advies. Zij zijn dus niet op enigerlei wijze gebonden aan ons advies.

## 1.1 Terminologie

Diverse termen voor mensen met een lichamelijke beperking worden in de praktijk door elkaar gebruikt. Ook in dit rapport spreken wij over "mensen met een lichamelijke of fysieke beperking". De termen "gehandicapten", "mindervalide" en "invalide" zijn termen die heel veel weerstand oproepen. De afspraak in Nederland is nu om zoveel mogelijk de term "mensen met beperkingen" of "**mensen met fysieke beperkingen**" te gebruiken. In Europese wetgeving wordt de term "gehandicapten" nog wel gebruikt, omdat veel mensen anders niet meer weten waar het over gaat.

## 1.2 Waarom dient men rekening te houden met bezoekers met een fysieke beperking?

Bezoekers met een fysieke beperking zijn niet anders dan mensen zonder een dergelijk beperking. Zij willen alle aspecten meebeleven welke een informatiecentrum, speel- en ligweiden, natuurspaden of recreatieplas bieden.

Dat wil niet zeggen dat alles volledig toegankelijk en bruikbaar moet zijn. Daar moet natuurlijk wel naar gestreefd worden, maar aan bezoekers met een fysieke beperking zou op bepaalde punten wel extra aandacht besteed kunnen worden, zodat zij het fijn vinden om uw locatie te bezoeken.

Denk bijvoorbeeld aan de expositie, de voorstelling, een lezing, het restaurant. Wij geven U in overweging dat u zich, als niet beperkte, verplaatst in één van de bezoekers met een fysieke beperking en dat U zich afvraagt of datgene wat geboden wordt voldoet aan uw eigen verwachting.

Volgens het Sociaal en Cultureel Planbureau zijn er in Nederland 500.000 zelfstandig wonenden met een ernstige fysieke beperking en 1 miljoen mensen met een matige beperking. Bij ouderen mag men verwachten dat fysieke beperkingen een grotere rol gaan spelen.

Zo ondervindt de groep van de 65+ tot en met 74-jarigen matige of ernstige beperkingen:

- 8% met zien
- 14% met horen
- 29% met zitten en staan
- 16% met arm of hand
- 23% met lopen

**Als gevolg van de toenemende vergrijzing wordt verwacht dat het aantal mensen met een fysieke beperking in de nabije toekomst sterk zal toenemen.**

Mensen met een fysieke beperking zijn meestal loyale bezoekers/klanten. Zij keren vaak naar een plek terug wanneer zij ervaren hebben dat die plek goed toegankelijk is. Daarbij zijn zij in beginsel even kapitaalkrchtig als de mensen zonder fysieke beperking(en).

De beheerders van recreatiegebieden en de daarbij behorende informatiecentra maar ook de uitbaters van restaurants en andere exploitanten zullen streven naar maximale tevredenheid van alle bezoekers.

## 1.3 Informatie

Van veel voorzieningen worden er folders, brochures of programmaboekjes voor evenementen uitgegeven. De meeste recreatie- en natuurgebieden hebben een website waar informatie op vermeld wordt. Al deze informatie moet door zoveel mogelijk mensen gelezen of bekeken worden. Voor mensen met een fysieke beperking is het prettig wanneer zij van tevoren alle informatie over de voorziening of het evenement op kunnen zoeken zodat zij niet voor vervelende verrassingen komen te staan. Zij zijn gebaat bij goede en betrouwbare informatie over de bereikbaarheid, toegankelijkheid en bruikbaarheid van het te bezoeken natuurgebied of gebouw.

## 2.0 Projectbeschrijving visitatie Recreatiegebied Spaarnwoude

### 2.1 Algemeen

Het Kenniscentrum Groen & Handicap (G&H) biedt vanuit de specifieke deskundigheid op het terrein van BTB (**bereikbaarheid, toegankelijkheid en bruikbaarheid** van voorzieningen) haar diensten aan ten behoeve van organisaties en instellingen die te maken hebben met voorzieningen die voor allen, dus ook voor mensen met een lichamelijke beperking toegankelijk dienen te zijn. Onder voorzieningen wordt verstaan: natuur- en recreatiegebieden met de daarin gelegen voor publiek toegankelijke faciliteiten. Daarbij adviseert het Kenniscentrum zonder winst oogmerk, op kostenneutrale basis.



### 2.2 Toetsingskader



De algemene uitgangspunten die het Kenniscentrum als toetsings- en beoordelingskader gebruikt, zijn vastgelegd in haar publicatie "[Samen op Pad](#)" (zelfstandig & drempelvrij genieten van de natuur)". Deze publicatie is gedigitaliseerd en te raadplegen via de website van Groen & Handicap ([www.natuurzonderdrempels.nl](http://www.natuurzonderdrempels.nl)). Bij de toetsing en beoordeling van de BTB maakt het Kenniscentrum standaard gebruik van de praktijkervaringen en adviezen van (een) ervaringsdeskundige(n) en haar eigen opgebouwde deskundigheid.

## 2.3 Het project

In het vervolg op de visitaties die Groen & Handicap in de afgelopen jaren heeft gehouden bij een 10-tal Nationale Parken wil het bestuur nu ook aan de slag met het visiteren van grote recreatiegebieden. Nadat Kenniscentrum Groen & Handicap bij het Overleg Samenwerkingsorganen Openluchtrecreatie (OSO) begin 2012 een voorstel indiende, is door het bestuur van het OSO besloten zes visitaties te willen bekostigen.

Het bestuur van het OSO is met ons van mening dat de BTB van groot maatschappelijk belang is en stimuleert daarom onze werkzaamheden.

## 2.4 Standaard toetsingscriteria

Daarbij zullen volgens afspraak de standaardcriteria voor beoordeling worden gehanteerd zoals die zijn geformuleerd in de uitgave "Samen op Pad"(minimumeisen):

### Het betreft:

- Is het recreatiegebied goed bereikbaar en ook met het openbaar vervoer?
- Zijn er bereikbare gehandicaptenparkeerplaatsen voor particuliere auto's (zo dicht mogelijk bij in het recreatiegebied aanwezige horeca, of andere publieks-voorzieningen en toegang tot de wandelpaden)? Met aandacht voor hoe de voorzieningen per openbaar vervoer bereikbaar zijn.



- Zijn er aantrekkelijke paden die geschikt zijn voor rolstoel of rollator e.d. met voorzieningen als bruikbare rustpunten/banken, picknicktafels e.d.
- Beschikt elke horecagelegenheid of publieksvoorziening aan het begin, langs of aan het einde van een wandelroute over een toilet dat ook voor rolstoelgebruikers geschikt is? Omdat er vaak sprake is van zelfstandige horeca, zou minstens een **inspanningsverplichting** tot het inrichten van een voor rolstoelgebruikers geschikt toilet **in de vergunning** aan de exploitant moeten worden opgenomen.
- Kunnen mensen met een fysieke beperking op de website van de terreinbeheerder en exploitanten gemakkelijk en snel de plaats vinden waar de voor hen specifieke informatie duidelijk is aangegeven?
- Naast voor iedereen bruikbare voorzieningen is het wenselijk specifieke aanvullende voorzieningen te creëren of te verbeteren voor blinden, slechtzienden, doven en slechthorenden.
- Stel uzelf de vraag of het onderwerp BTB wel voldoende is uitgewerkt in het beheers- en inrichtingsplan van het recreatiegebied.

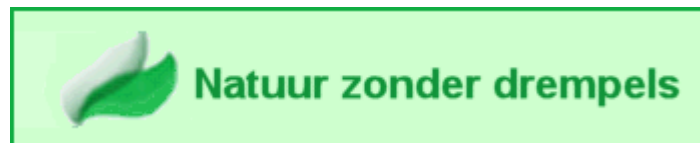
## 2.5 Toelichting ten aanzien van criteria en advies

Bij de toetsing en beoordeling van de BTB maakt het Kenniscentrum standaard steeds gebruik van de praktijkervaringen en adviezen van (een) ervaringsdeskundige(n). Voorts brengt het Kenniscentrum haar eigen deskundigheid in.

Niet alles kan beschreven en onmiddellijk verbeterd worden. Indien de parkbeheerder het natuurgebied en/of recreatieterrein met een ervaringsdeskundige betreedt krijgt hij/zij inzicht in de obstakels. Omdat er vele gradaties van beperkingen zijn en ook veel verschillende hulpmiddelen (van een rollator tot een scootmobiel) zullen sommige obstakels voor bepaalde mensen onneembaar zijn, maar door anderen worden gezien als “uitdaging”. De persoon met een beperking (en de eventuele begeleider) wil en kan het best zelf bepalen wat mogelijk en niet mogelijk is. Men kan het nu eenmaal niet iedereen naar de zin maken. Informatie vooraf is daarom essentieel.

Bij verbeteringen geven wij als algemene uitgangspunten mee: maak het veilig en houd het simpel!

Ook bij deze visitatie is gebleken dat (nog) niet alles beschreven kan worden. Niet alleen zijn er vele gradaties van beperkingen; ook is iedere situatie verschillend.



## 2.6 Specifieke wensen vanuit Recreatie Noord-Holland-gebied Spaarnwoude

Op verzoek van Recreatie Noord-Holland zal bij de visitatie aan het recreatiegebied Spaarnwoude specifiek aandacht worden geschonken aan:

De bereikbaarheid, toegankelijkheid en bruikbaarheid van voorzieningen voor mensen met een fysieke beperking op de volgende onderdelen in het recreatiegebied:

- **SnowPlanet** (overdekte skibaan + horeca)
- **Manege VarioHippiQue/manege De Groene Heuvel**
- **Onder de Platanen** (informatieboerderij Zorgvrij)
- **Deelgebied Houtrak** (recreatiegebied)

## 2.7 Werkwijze visitatie 9-4-2013

Het programma van de visitatie startte bij Snowplanet met een kop koffie of thee. Na de ontvangst vond er een kennismakingsgesprek plaats tussen Michael Omvlee, manager Beheer bij Recreatie Noord-Holland NV, de leden van de visitatiegroep en de uit het gebied aanwezige ervaringsdeskundigen.

Vervolgens werden een aantal locaties in het gebied nader beschouwd op de aspecten bereikbaarheid, toegankelijkheid en bruikbaarheid. Na de lunch vindt 's middags het vervolg van de visitatie plaats en wordt een en ander afgerond in een slotoverleg, waarin de voorlopige conclusies en mogelijke aanbevelingen worden besproken.

## 2.8 Samenstelling van de visitatiegroep

Van de zijde van het recreatiegebied Spaarnwoude waren aanwezig:

- Michael Omvlee, manager Beheer bij Recreatie Noord-Holland NV

Als ervaringsdeskundigen waren aanwezig:

Van Stichting WEB voor Participatie en Advies Gehandicapten:

- Fons Hoenderdos
- Amanda Pellerin (met moeder)
- Heleen Weber

De visitatiegroep van het Kenniscentrum Groen & Handicap bestond uit

- Kees Kuyken, voorzitter G & H
- Ton Kwakkel, bestuurslid G & H en rapporteur
- Imari de Haan, bestuurslid G & H
- Ing. Job Haug, bouwkundig adviseur toegankelijkheid G & H
- Studenten Hoge School Amsterdam:
  - Sharon Snoek
  - Rutger van Oostrum
  - Thomas van Oosterwijk

## 3.0 . Recreatiegebied Spaarnwoude

### 3.1 Korte beschrijving (bron: <http://www.spaarnwoude.nl/>)

Tussen Amsterdam, Haarlem en Velsen ligt het recreatiegebied Spaarnwoude. Het gebied is eind jaren '60 aangelegd als groene buffer tegen de opkomende verstedelijking. Tegenwoordig is Spaarnwoude dé plek voor alle eigentijdse vormen van buitensport en vrijetijdsbesteding en trekt jaarlijks circa 5,5 miljoen bezoekers.

Het gebied is bijna 3.000 hectare groot. Hier kunt u tijdens het wandelen, fietsen of skeeleren genieten van het typisch Hollandse veenweidegebied en kennismaken met de vele monumenten. Daarnaast passeert u parken, speelweiden, een klimwand, skipiste, Informatieboerderij, kanobanen en avonturenland. In Spaarnwoude vinden jaarlijks enkele grote evenementen plaats zoals Dance Valley en Mystery Land.

Er zijn nieuwe gebieden bijgekomen. Dit zijn De Groene Weelde, De Boseilanden, Groene Carré West, Groene Carré Zuid en Tuinen van West. Ook hier is voor iedereen wat te doen.

In de toekomst worden ook nog Buitenschot, Plesmanhoek Park Vijfhuizen en Park Zwanenburg aan het gebied toegevoegd.





Zie ook:

[http://www.spaarnwoude.nl/documents/recreati Noordholland/doc/plattegrond\\_spw\\_noord\\_a4.pdf](http://www.spaarnwoude.nl/documents/recreati Noordholland/doc/plattegrond_spw_noord_a4.pdf)

[http://www.spaarnwoude.nl/documents/recreati Noordholland/doc/plattegrond\\_spw\\_zuid\\_a4.pdf](http://www.spaarnwoude.nl/documents/recreati Noordholland/doc/plattegrond_spw_zuid_a4.pdf)

## 3.2 Bereikbaarheid van de bezochte locaties

### Algemeen

- auto /fiets/scootmobiel

Recreatiegebied Spaarnwoude is via verschillende toegangswegen te bereiken. De hoofd-routes door het recreatiegebied zijn genummerd (R101, R102 enz.).

De meest herkenbare ingang voor auto's ligt vlak bij de A22, afslag Spaarnwoude. Bij deze ingang staat een digitale informatiezuil met alle informatie over het gebied en de routes.

Er zijn vele bewegwijzerde, verharde fietsroutes.

- openbaar vervoer

Een groot deel van Spaarnwoude, waaronder een 10-tal evenementenlocaties, ligt op korte afstand van halteplaatsen van het openbaar vervoer (trein en bus). Onlangs is op de lijn Amsterdam-Haarlem bij Halfweg NS-station Halfweg geopend. Deze bevat liften om over de spoorlijn van het ene perron naar het andere of naar Spaarnwoude te komen. Door de halfuurdienst is het deelgebied Houtrak hierdoor goed bereikbaar.

Via NS station Haarlem-Spaarnwoude langs dezelfde lijn is het deelgebied Veerplas goed bereikbaar.

Tallose redelijk frequent bereden (1/2 uurdiensten) buslijnen vanuit IJmuiden (naar Amsterdam), Amsterdam en Haarlem naar Waarderpolder en Spaarndam zorgen voor een goede bereikbaarheid van het noordelijk respectievelijk het westelijk en zuidelijk deel, bijvoorbeeld Connexion buslijn 2, 15, 80 en 82.

- eigen vervoermiddelen

Alle locaties zijn goed bereikbaar. Bij de locaties Snowplanet en Houtrak ontbreken gehandicaptenparkeerplaatsen.



Bij de locatie Onder de Platanen/Zorgvrij zijn drie gehandicaptenparkeerplaatsen, maar zonder markeringen. Aan de kop van het middelste parkeervak staat een afvalbak.

In **hoofdstuk 5** zal bij de verschillende locaties specifiek ingegaan worden op de **bereikbaarheid voor mensen met een visuele beperking**.

### Aanbeveling:

Breng bij de locaties Snowplanet en Houtrak tenminste 2 gehandicaptenparkeerplaatsen aan.

Geef bij de locatie Onder de Platanen/Zorgvrij met witte stenen in de bestrating de breedte van de gehandicaptenparkeerplaatsen aan (3,5 m). Breng zo nodig het aantal terug tot twee, zodat er voldoende ruimte ontstaat voor het manoeuvreren met een rolstoel naast de auto. Verplaats de vuilnisbak.

### 3.3 Wat komt een persoon met een fysieke beperking tegen bij de voorbereiding van een bezoek aan Spaarnwoude (BTB)

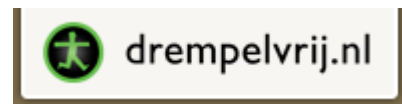
#### - via internet:

Via de website van recreatie Noord-Holland kun je kiezen voor het gebied Spaarnwoude. Het is een zeer uitgebreide site met veel informatie, maar nergens staat waar mensen met een beperking terecht kunnen. Via de zoekfunctie op de site is op de term 'handicap' informatie gevonden over de Cliniclowns Theatertour; op de term 'beperking' iets over de mogelijkheden bij Zwemschool Spaarnwoude voor kinderen met een beperking; op de term 'rolstoel' iets over aangepaste vissteigers, de sponsorloop van de Mud Masters en allerlei activiteiten, waarbij het verband met de 'rolstoel' niet helemaal duidelijk is. Op de termen *gehandicaptentoilet*, *invaliden*, *scootmobielen*, *visueel beperkten/gehandicapten* of *blinden*, is niets te vinden.

Kortom: voor mensen met beperking is er geen mogelijkheid om via de website te weten te komen wat zij daar wel of niet kunnen. En de website is niet goed toegankelijk voor blinden en slechtzienden.

#### Aanbevelingen:

Laat de website toetsen op toegankelijkheid (bruikbaarheid) voor blinden en slechtzienden en pas de website zo nodig aan (zie [www.accessibility.nl](http://www.accessibility.nl) en [www.drempelvrij.nl](http://www.drempelvrij.nl) )



Geef informatie op website en kaarten. Voor de doelgroep mensen met beperkingen is het van belang dat zij goed geïnformeerd worden welke voorzieningen aanwezig zijn. Neem bij schriftelijke informatie een apart stukje over voorzieningen voor mensen met een beperking op en geef die op alle kaarten met duidelijke pictogrammen aan.

Dit geldt voor alle informatie kanalen. Informatie over toegankelijkheid en bruikbaarheid moet inclusief in alle informatiekanalen worden opgenomen. Afhankelijk van het doel van de informatie kan de toegankelijkheidsinformatie eenvoudig met pictogrammen worden opgenomen of uitgebreid met informatie die door ervaringsdeskundigen wordt beschreven.

Geef op alle plattegronden en kaarten aan:

- de gehandicaptenparkeerplaatsen
- de geschikte entrees
- welke paden geschikt zijn voor rolstoelen en scootmobielen
- waar rondjes met de rollator gelopen kunnen worden en met de rolstoel of scootmobiel gereden kunnen worden
- of blindengeleidehonden welkom zijn
- toegankelijke horecagelegenheden
- toegankelijke visgelegenheden
- rolstoeltoegankelijke toiletten

#### - via Informatiepanelen

Op het informatiebord over Spaarnwoude langs de Amsterdamse straatweg is geen informatie te vinden over specifieke voorzieningen voor mensen met een beperking.

## Aanbevelingen:



Zorg dat het informatiebord niet te hoog hangt en de aanwezige informatie duidelijk leesbaar is voor mensen in een rolstoel of mensen met een visuele beperking. Vermeldt de aanwezigheid van een rolstoeltoegankelijk toilet, geschikte routes voor rolstoel- en/of scootmobielgebruikers, mogelijkheden voor mensen met een visuele beperking, enz.

## 4.0 Algemene Aanbevelingen

### 4.1. Paden

Breng bij voorkeur bij iedere toegang tot het park een rolstoeltoegankelijke route aan, die aan de volgende eisen voldoet:

- tussen de 600 a 1500 m lang,
- goed berijdbaar (zonder kuilen en hobbels),
- voldoende breed, zodat iemand naast de rollatorgebruiker of de rolstoel kan lopen (minimaal 2 meter breed)
- bij voorkeur geen hellingen voor rolstoeler of mensen die slecht ter been zijn

Voorzie dit berijdbare pad van zitgelegenheden die direct aansluiten op de verharding, zodat een rollatorgebruiker niet over mul zand of gras hoeft te rijden en een rolstoelgebruiker naast de bank kan plaats nemen.



Dus niet zo!

Neem dit pad (met informatie over de lengte) in alle informatie brochures op als een gewoon wandelpad dat ook geschikt is voor rolstoelen en kinderwagens. De term '**familiepad**' zou ook gebruikt kunnen worden, om stigmatisering te voorkomen, hoewel zo'n term de echte natuurliefhebbers misschien afschrikt. Voor de ontwerpcriteria verwijzen we naar het **SOP** ('Ontwerprichtlijnen van wandelroutes per doelgroep' [www.natuurzonderdremfels.nl/nzd/](http://www.natuurzonderdremfels.nl/nzd/)) Wanneer een route wordt aangeduid als 'rolstoeltoegankelijk' dan moet dit een vlakke route zijn zonder obstakels. Bij zo'n route mag het rolstoelsymbool gebruikt worden.

Een 'avontuurlijke rolstoelroute' zou op plattegronden als een gewone route aangegeven kunnen worden, waarbij in het colofon wordt aangegeven dat deze in beperkte mate geschikt is voor rolstoelgebruikers. Ontwerpcriteria voor een 'avontuurlijke rolstoelroute' zijn lastig te definiëren. De berijdbaarheid is afhankelijk van de obstakels, het materiaal van de paden, het jaargetijde, of er wel of niet gemaaid is enz. Het belangrijkste criterium is dat het wel op een redelijke manier mogelijk moet zijn. Dit kan men alleen proefondervindelijk vast stellen.

In dit verband kan gedacht worden aan het door de terreinbeheerder of vrijwilligers (gidsen) laten afleggen van de route in een handbewogen rolstoel, waarbij de rolstoel deels door iemand wordt voortgeduwd. Zowel de rolstoelgebruiker als de duwer moet dan beoordelen of deze route in alle redelijkheid veilig genoeg en goed berijdbaar is.

## 4.2 Voor blinden en slechtzienden

Op dit moment zijn er in Nederland naar schatting ongeveer 350.000 blinde en slechtziende mensen. Het gaat hierbij om 300.000 slechtzienden en 50.000 blinden. Mede door de vergrijzing, wordt in de komende jaren een stijging van 35% verwacht. Dit heeft tot gevolg dat er in 2020 440.000 blinde en slechtziende mensen in Nederland zullen zijn. Meer dan 85% van hen is 50 jaar of ouder.

Pas vooral paden toe die van zichzelf een natuurlijke gidslijn met de omgeving vormen. Een natuurlijke gidslijn is een lijn die wordt gevormd door de omgeving die een blinde met de voeten of de taststok kan volgen. Denk aan een verhard voetpad langs een grasstrook. Je voelt wanneer je van het pad loopt en wanneer een blinde met de taststok regelmatig tikt hoort hij duidelijk verschil. Afhankelijk van de omgeving kunnen half verharde paden ook natuurlijke gidslijnen vormen.

Geef duidelijk aan wanneer voetpaden gevaarlijke wegen kruisen. Voetpaden dienen bij kruising met rijbanen en fietspaden over de volle breedte voorzien te worden van een 0,6 meter brede waarschuwingsstrook van witte of gele noppen-tegels.

Geef (IVN)-gidsen een aanvullende opleiding voor begeleiding van blinden en slechtzienden.

## 4.3 Rustpunten

Zorg dat rustpunten een interessant uitzicht hebben en bereikbaar zijn voor rolstoelgebruikers en pas rolstoeltoegankelijke picknicktafels toe. Zie bijvoorbeeld:



<http://www.vondeltuinmeubelen.nl/picknicktafels.html>



<http://www.degroenetafel.nl>

## 4.4 In relatie met de horeca in en om het park

Geef in brochures en op plattegronden informatie over de toegankelijkheid van horecagelegenheden binnen en in de nabijheid van het park. Het is belangrijk om te weten of een rolstoel binnen kan komen en of er een rolstoeltoegankelijk toilet is.

## 4.5 Keurmerk

Er zijn geen keurmerken waarmee de kwaliteit van het gebied kan worden aangegeven. Bij de Internationale Toegankelijkheids Symbool (ITS-) keuringen gaat het om afzonderlijke gebouwen, objecten, evenementen en openbaar vervoer.

Wanneer er beschreven en gemarkeerde rolstoeltoegankelijke wandelroutes zijn kunnen deze worden opgenomen op de website [www.wandelenmeteenbeperking.nl](http://www.wandelenmeteenbeperking.nl).

# WANDELEN, GOED VOOR ELKAAR!



HOME    WANDELROUTES    AMBASSADEURS GEZOCHT!    ONDERSTEUNING AMBASSADEURS    FORUM    PROJECTGROEP/CONTACT

## AMBASSADEURS

- »» Ambassadeurs gezocht!
- »» Aanmeldingsformulier
- »» Wie wandelt waar en wanneer?
- »» Een wandeling doorgeven

## ALLE WANDELROUTES

- »» Alle toegankelijke wandelroutes

## Toegankelijke wandelroutes in Nederland

zoeken...




zoeken...

herstel...

[Sorteer op provincie](#) | [Sorteer op plaatsnaam](#) | [Sorteer op naam van het natuurgebied](#)

[Klik hier voor een kaart van Nederland met alle toegankelijke wandelpaden](#)

**Klik voor gedetailleerde informatie op de naam van het wandelgebied!**

Naam	Plaats	Provincie					
<a href="#">Amelisweerd</a>	Utrecht / Bunnik	Utrecht	+	+	+	Naar eigen inzicht, tussen 1 en 4 km	-
<a href="#">Balloërveld</a>	Balloo	Drenthe	+	?	+	6 km	-
<a href="#">Belmont</a>	Ede	Gelderland	+	?	+	3,5 tot 16,5 km	+
<a href="#">Bemmelsche Polder, korte route</a>	Bemmel	Gelderland	+	+	+	6 km	?

## 5.0 Recreatiegebied Spaarnwoude nader beschouwd

### 5.1 Snowplanet, Heuvelweg 6-8 Velsen-Zuid

#### 5.1.1 Entree

Bij de entree is geen drempel en de vrije doorgang is ruim. De deur heeft een lichte dranger. Rolstoel- en scootmobielgebruikers zullen de deur niet of nauwelijks zelfstandig kunnen openen.

Normaal gesproken is de kans dat een rolstoel- of scootmobielgebruiker zelfstandig naar Snowplanet komt bijzonder klein. Een automatische deuropener kan worden overwogen maar heeft geen prioriteit.

Voor mensen met een visuele beperking is deze locatie goed bereikbaar met het openbaar vervoer. Alleen kan het oversteken van de weg en het vinden van de ingang van de skihal problemen geven.

De brede ontvangstbalie is nogal hoog voor kleine mensen en mensen in een rolstoel/scootmobiel. De hal is goed toegankelijk voor blinden en slechtzienden.

Alleen de opstap in de doucheruimte is erg hoog.



#### Aanbeveling

Het blijkt dat er een enkele keer meer dan 300 scootmobielen tegelijk komen. Voor deze groep is het wel belangrijk dat de deur permanent openstaat of wordt voorzien van een deurautomaat.

De dranger is niet goed afgesteld en waarschijnlijk heeft deze dranger een sluitvertraging. Stel de openingskracht zo licht mogelijk in. Stel de sluitvertraging in op 4 a 6 seconden.

Indien er geen geleidelijn naar de ingang loopt geven wij het advies dat de blinde/slechtziende dan wel hulp kan krijgen of kan worden opgehaald bij de bushalte. We raden aan een gedeelte van de balie te verlagen.

Ten aanzien van de opstap in de doucheruimte stellen wij voor dat als de medewerkers blinden en slechtzienden aan de balie krijgen er melding van gemaakt wordt, dat als men de douchecabine wil instappen je rekening moet houden met een hoge instap.

#### 5.1.2 Food & Fun Square en Restaurant the Lodge

Alles is vlak, er zijn geen drempels en de doorgangen zijn geschikt. De tafels zijn minder geschikt voor rolstoelgebruikers.

Rolstoeltoegankelijk toilet: In de hal van Snowplanet hangt een bordje met verwijzing naar de toiletten, maar er is geen verwijzing (pictogram) naar het aanwezige rolstoeltoegankelijke toilet. Aan de binnenzijde van de deur van het rolstoeltoegankelijke toilet ontbreekt een beugel.

#### Aanbeveling

De vrije hoogte onder het tafelblad moet 75 cm zijn, zodat een rolstoelgebruiker met de voetsteunen en met de bovenbenen onder de tafel kan rijden.

Suggestie:

Breng bij elk restaurant/foyer/drinkgelegenheid meerdere tafels aan die onderrijdbaar zijn en zorg dat deze vooraan staan, zodat bezoekers deze tafels gemakkelijk zelf kunnen vinden.





Geef duidelijk met het gebruikelijke pictogram aan waar het rolstoeltoegankelijke toilet is.

Breng een horizontale beugel aan van de binnenzijde van de toiletdeur waarmee een rolstoelgebruiker zelfstandig de deur kan sluiten.



Breng het alarm met behulp van kleine katrollen horizontaal aan op alle wanden op ca 30 cm hoogte. Voorzie het alarm van een opvallend gekleurd koord bijvoorbeeld rood.

### 5.1.3 Skibaan

Op zich geven wij geen advies over het sporten, maar bij navraag blijkt dat er aan vrijwel alles wat wij kunnen bedenken aandacht is besteed. Rolstoelgebruikers die willen skiën, kunnen overal terecht. De poortjes zijn weliswaar smal, maar overal zijn alternatieven voor zoals aparte hekken en via de buitenzijde een enorme deur.

Ook is het mogelijk om een aparte begeleiding te krijgen voor een blinde of slechtziende skiër, zoals gebeurd is voor een blinde jongere die heeft leren skiën. Daarvoor een pluim! Wel één opmerking. Wij vinden over al deze mogelijkheden geen informatie terug in folders en op het internet!

### Aanbeveling

Vermeld deze informatie in folders en op internet en vermeld een aantal persoonlijke ervaringen.

### 5.1.4 Kantoren en zaal op verdieping

De verdieping is alleen via een trap bereikbaar.

Op de verdieping is een grillrestaurant. G&H vind dat van een dergelijk belangrijke locatie alle restaurants en zalen bereikbaar en toegankelijk moeten zijn.

### Aanbeveling

Breng een lift aan die geschikt is voor rolstoelen (handbewogen en elektrisch) en voor kleine scootmobielen (dit kan een goedkope hefplateaulift zijn, uitgevoerd als kooilift).

### 5.1.5 Informatie

In brochures, op de website en op plattegronden van het recreatiegebied Spaarnwoude ontbreken gegevens over de voorzieningen die aanwezig en geschikt zijn voor mensen met beperkingen (denk aan gehandicaptenparkeerplaatsen, rolstoeltoegankelijke toiletten en toegankelijke horecagelegenheden). Veel mensen weten daardoor niet dat het café-restaurantgedeelte ("terras-) voor iedereen goed toegankelijk is. Het zou ook een goed idee zijn een folder of flyer in groot lettertype te laten drukken.

### Aanbeveling

Stel bezoekers via zoveel mogelijk kanalen op de hoogte van alle mogelijkheden en voorzieningen. Geef met een pictogram aan welke ruimten wel geschikt en bereikbaar zijn voor rolstoelgebruikers.



## 5.2 Manege VarioHippique/manege De Groene Heuvel, Amsterdamseweg 30 Velsen-Zuid

Voor mensen met een visuele beperking is deze locatie wel goed bereikbaar met het openbaar vervoer. Hier geldt alleen ook dat het oversteken van de weg en het vinden van de ingang van de manege problemen kan geven. Het terrein rond de manege en het restaurant heeft veel oneffenheden en er zijn ook geen natuurlijke gidslijnen. De trap naar de ingang van het restaurant heeft wel gelijke treden, maar is behoorlijk stijl.

Bij de manege zijn geen voorzieningen voor mensen met beperkingen. Er is ook geen gehandicaptenparkeerplaats. De locatie is zo gelegen dat G&H denkt dat enige voorzieningen wel wenselijk zijn. Het gaat dan vooral om voorzieningen die gericht zijn op de beleving.



### Aanbeveling

Ook hier het advies om mensen met een visuele beperking hulp te bieden bij het oversteken van de weg, of de mensen op te halen bij de bushalte. Maak voor deze bezoekers een pad met een voelbare rand die je kunt volgen naar de ingang. Bij de trap naar de ingang van het restaurant is een trapleuning gewenst voor mensen met een visuele beperking.

Breid het terras iets uit en breng een deel van het terras aan op het maaiveld. Zorg dat dit er aantrekkelijk uitziet en dat er voorzieningen zijn als stoelen, tafels en vuilnisbakken. Bezoekers die geen trap kunnen lopen kunnen hier dan met hun familie/vrienden en kennissen plaats nemen.

Zorg voor een vlakke grasmat rond de tafels bij de buitenbak. Misschien kan er zelfs enige verharding worden aangebracht. Het is leuk om anderen te zien paardrijden.

Maak het aantrekkelijker voor mensen om langs de stallen te lopen/rijden en maak het mogelijk om op een veilige manier vanuit de stallen in de binnenbak te kijken. Het is leuk om anderen te zien paardrijden.

## 5.3 Wandelpaden en Dance Valley

### 5.3.1 Wandelpaden

Vanaf Snowplanet is het mogelijk om een rondwandeling te maken over het terrein waar Dance Valley wordt georganiseerd. Er is sprake van een heuvelachtig terrein met een zeer steil geasfalteerde rijbaan. Voor rolstoelgebruikers eigenlijk ongeschikt, maar met hulp kom je een heel eind. Auto's kunnen naar boven rijden, daar is een parkeerplaats. Het informatiebord langs pad is slecht te lezen voor mensen die in een rolstoel of scootmobiel zitten. Ieder jaar wordt Dance Valley georganiseerd in dit gebied van Spaarnwoude.

### Aanbeveling

Geef de rondwandeling duidelijk aan op kaart- en informatiemateriaal. Draai het informatiebord een kwart slag.

Het skicentrum zou ook voor mensen met een visuele beperking een goed startpunt kunnen zijn voor het maken van een ommetje door het gebied (bijvoorbeeld het rondje lopen zoals tijdens de visitatie is gedaan). Maak dan een gemarkeerde route over de verharde paden die er al zijn. Hierbij kan gedacht worden aan houten paaltjes met een opvallend teken of het aanbieden van een routebeschrijving in spraak die de mensen dan via hun memorecorder kunnen beluisteren.

### 5.3.2 Meubilair

Boven zijn een beperkt aantal picknicktafels en banken beschikbaar (in vervallen staat). Door de heuvels en een aantal grote kunstobjecten heeft deze ruimte een bijzondere kwaliteit voor wandelaars en is uitbreiding van het meubilair wenselijk.

#### Aanbeveling

Breng meerdere picknicktafels en banken aan en zorg dat deze bereikbaar en bruikbaar zijn voor rolstoelgebruikers. In verband met vandalisme zou men bij banken ook kunnen denken aan betonnen banken.



### 5.3.3 Informatieborden

Langs de rijbaan staan hier en daar informatie borden. Deze staan op 1,5 m van de verharding en zijn vanuit de rolstoel niet leesbaar.



#### Sanitair

Op het terrein is één openbare toiletgelegenheid die rolstoeltoegankelijk is.

#### Aanbeveling

Wij adviseren om de closetpot te vervangen voor een hogere pot (46 cm hoogte) met een vaste bril (niet opklapbaar).

### 5.3.4 Festivalterrein



Over het festivalterrein loopt nu een geasfalteerde rijbaan. Voor rolstoelgebruikers is dit perfect. Tijdens het festival zijn er verdeeld over het terrein meerdere podia en voedsel- en drinkgelegenheden. Het is van belang dat de verharde paden enigszins op deze gelegenheden en podia aansluiten.

#### Aanbeveling

Breng samen met rolstoelgebruikers (Dans Valley gasten) en de organisatie de wenselijkheid van verharde paden in beeld. Ga daarna in overleg hoe dit gerealiseerd kan worden.

## 5.4 Informatieboerderij Zorgvrij en Pannenkoekenboerderij Onder de Platanen, Genieweg 50 Velsen-Zuid

Voor mensen met een visuele beperking is deze locatie minder goed bereikbaar met het openbaar vervoer (vanaf de bushalte is het 19 minuten lopen voordat je de locatie hebt bereikt). Op de toegangsweg ontbreken enige logische (pad-) aansluitingen. Per jaar komen hier ruim 200.000 bezoekers.

### Onder de Platanen:

#### 5.4.1 Terras

Geen drempels, los meubilair en de tafels zijn onderrijdbaar.

#### 5.4.2 Entree

Er is een drempel welke is voorzien van een oplopdorpel (niet ideaal gezien het grote aantal bezoekers wel toelaatbaar). De deur is voorzien van een dranger die ongeschikt is voor bezoekers met een rolstoel, kinderwagen, scootmobiel enz.



#### Aanbeveling

De dranger is niet goed afgesteld en waarschijnlijk heeft deze dranger een sluitvertraging.

Stel de openingskracht zo licht mogelijk in. Stel de openingsdemping pas in vanaf 90 graden. Stel de sluitvertraging in op 4 a 6 seconden.

#### 5.4.3 Restaurantruimte

Het restaurant is vlak, heeft geen drempels, de tafels en stoelen zijn verplaatsbaar en de tafels zijn onderrijdbaar.

#### 5.4.4 Sanitair



Er is een rolstoeltoegankelijk toilet. Bij de gezamenlijke toegangsdeur naar de toiletruimten ontbreekt aan de openingszijde opstelruimte voor bezoekers en rolstoelgebruikers. Dat heeft tot gevolg dat alle bezoekers bij het openen van de deur achteruit moeten lopen. Omdat de deur ook nog eens van een dranger is voorzien zijn alleen zeer

behendige en snelle rolstoelgebruikers in staat om deze deur te openen.

Aan de binnenzijde van de deur van het rolstoeltoegankelijke toilet ontbreekt een beugel.



#### Aanbeveling

Verwijder de dranger op de deur naar het voorportaal.

Breng een horizontale beugel aan van de binnenzijde van de toiletdeur waarmee een rolstoelgebruiker de deur zelfstandig kan sluiten.

### 5.4.5 Informatie

In brochures, op de website en op plattegronden van het recreatiegebied Spaarnwoude ontbreken gegevens over de voorzieningen die aanwezig zijn (denk aan gehandicaptenparkeerplaatsen, rolstoeltoegankelijke toiletten en toegankelijke horecagelegenheden).

### Aanbeveling

Stel bezoekers via zoveel mogelijk kanalen op de hoogte van alle mogelijkheden en voorzieningen.

### Informatieboerderij Zorgvrij:

#### 5.4.6 Toegangspad



Voor het toegangspad is een brug. De aansluiting van de voetpaden met de brug zijn aan alle zijden geheel verdwenen. Mensen die niet goed zien of niet goed opletten en de leuning volgen zullen naar beneden storten.

### Aanbeveling

Herbestraat alle aansluitingen.

#### 5.4.7 Entree

De entree is voorzien van een drempel van ca 10 cm met een vrij steile helling.

De toegangsdeur aansluitend op de helling heeft een dranger en de portaaldeur heeft ook een dranger. De portaaldeur draait in de opstelruimte voor de rolstoel die nodig is en blokkeert zo de toegang tot de ruimte.

's Zomers staat vaak 1 deur open en bij warm weer soms beide deuren. Als dat niet het geval is, moeten er 2 mensen tegelijk de deuren openhouden om een rolstoelgebruiker op een fatsoenlijke manier binnen te laten. Hoewel de medewerkers achter de balie altijd heel behulpzaam zijn is het toch wenselijk dat de entree herzien wordt. Omdat dit erg kostbaar is raadt G&H het volgende aan:

### Aanbeveling

Zorg dat de portaaldeuren altijd openstaan (op een haakje).

#### 5.4.8 Expositieruimte

De expositieruimte is vlak heeft geen drempels en is goed toegankelijk.

Bij de informatiezuil (computer) ontbreekt informatie over de mogelijkheden in Spaarnwoude voor mensen met beperkingen. De informatie is niet leesbaar voor mensen met een visuele beperking. In de expositieruimte is een videogame welke op de grond geprojecteerd wordt.



### Aanbeveling

Geef op de informatiezuil met behulp van pictogrammen en teksten de mogelijkheden aan. Probeer de informatie ook via spraak aan te bieden.

Waarschijnlijk is er veel mogelijk met de videogame. Het zou aardig zijn om eens creatief te onderzoeken in hoeverre de apparatuur nu al kan worden ingezet voor het vermaak van ouderen en mensen met beperkingen.

## 5.4.9 Boerderij



De dieren zijn goed en veilig bereikbaar!

## 5.4.10 Zandbak

De zandbak met speelvoorziening voor het restaurant en het terras is rondom voorzien van een brede bestrating die goed toegankelijk is. Rondom staan enkele banken.

### Aanbeveling

Breng extra banken aan en zorg dat deze armsteunen en rugleuningen hebben.

## 5.4.11 Geurtuin

Vooraan is een plattegrond met reliëf voor mensen met een visuele beperking. Het toegangspad heeft een iets te steile helling. Verder zijn er goed berijdbare vlakke paden (halfverharding) en iets verhoogde trottoirbanden die voor mensen met een visuele beperking een uitstekende geleiding vormen. In de geurtuin zijn informatiezuilen waarbij door op het voetpedaal te drukken kan worden beluisterd wat voor soort planten zich in de tuin bevinden. Voor mensen met een visuele beperking geeft dit een waardevolle aanvulling op wat zij zoal ruiken

### Aanbeveling

Leg enkele delen van de plantstroken hoger aan, zodat men niet overal door de knieën hoeft. De tuin krijgt meerwaarde als er bij de planten teksten beschikbaar zijn met informatie. Het zou bijzonder aardig zijn wanneer er ook teksten in braille beschikbaar zijn maar dan wel andere teksten (misschien wel leukere teksten), zodat de ziende afhankelijk wordt van de blinde.

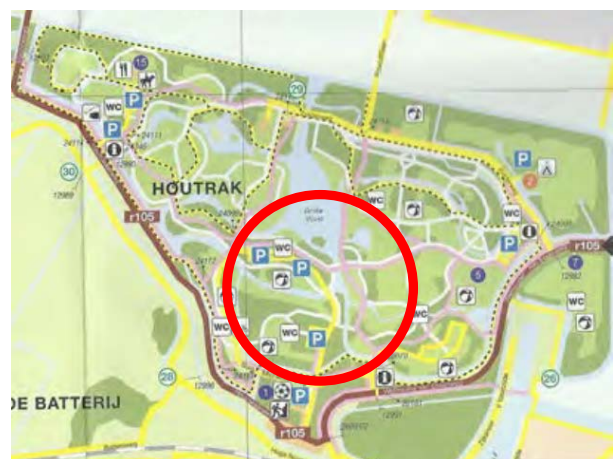
## 5.5 Deelgebied Houtrak, Parkeerplaats Zuid Halfweg

Het deel dat wij geobserveerd hebben zag er enigszins verouderd uit en had achterstallig onderhoud. De paden die wij hebben gezien bestaan uit duomix met een vrij losse en grove structuur. Op deze wijze is dit materiaal ongeschikt voor rolstoelgebruikers.

Het eerste gedeelte van het wandelpad langs de zandbak met fonteintjes is slecht begaanbaar voor mensen met een taststok met rolpunt. Doordat er



veel zand op het pad ligt, blijft het rolpunt hangen. De bankjes bij de zandbak met fonteintjes liggen aan de andere kant van het veld en ver van het pad, waardoor deze nauwelijks te bereiken zijn voor mensen met een beperking. Op de plattegrond zien we een uitgebreid terrein met toiletvoorzieningen, speelterreinen, surfgebied en kampeerterrein.



blijft het rolpunt hangen. De bankjes bij de zandbak met fonteintjes liggen aan de andere kant van het veld en ver van het pad, waardoor deze nauwelijks te bereiken zijn voor mensen met een beperking. Op de plattegrond zien we een uitgebreid terrein met toiletvoorzieningen, speelterreinen, surfgebied en kampeerterrein.

Op de plattegrond worden geen voorzieningen (pictogrammen) aangegeven die betrekking hebben op mensen met beperkingen. Wij weten niet of er voorzieningen zijn.

### **Aanbeveling**

Maak een opstaande rand langs het pad bij de fonteintjes, zodat er minder zand op het pad terecht komt. Plaats de bankjes direct aan het pad of leg een (half)verhard pad naar de bankjes aan.

Realiseer 1 of meerdere rolstoel- en scootmobiel-toegankelijke en gemarkeerde wandelpaden (vlak en goed berijdbaar). Zorg dat het pad langs de visplaats, een speelweide en langs het de plas komt.

Zorg dat er bij de horeca minimaal 2 gehandicaptenparkeerplaatsen zijn (3,5 m breed met verkeersbord E6).

Zorg dat een rolstoelgebruiker in de horecagelegenheid binnen kan komen.

Wanneer er een rolstoeltoegankelijk toilet is, geef dat aan op de plattegrond.

Geef aan of honden wel of niet en wel of niet aangelijnd zijn toegestaan.

## **5.6 Algemeen**

De bruikbare voorzieningen voor mensen met beperkingen die in het totale recreatiegebied aanwezig zijn, zijn in informatiemateriaal niet terug te vinden.

Er zijn veel verharde en goed berijdbare wandelpaden, maar er ontbreken uitgezette wandelingen. Rolstoel en scootmobielgebruikers weten niet welke paden voor hen geschikt zijn. Op de plattegrond worden meer dan 12 horecagelegenheden aangegeven.

### **Aanbeveling**

Onderzoek welke horecagelegenheden geschikt zijn voor rolstoelen en scootmobielen. En onderzoek waar rolstoeltoegankelijke toiletgelegenheden aanwezig zijn.

Ontwikkel vanaf elke toegankelijke horecagelegenheid één of meer rolstoeltoegankelijke wandelingen (combinatie met skeelerroutes is mogelijk).

Er zouden verdeeld over het gehele gebied minstens 3 geschikte horecagelegenheden moeten zijn met geschikte wandelingen.

Bij de locaties Oosterbroek, Buitenhuizen, Houtrak, Veerpolder, Prins Bernardbos zou eveneens een rolstoeltoegankelijke wandeling beschikbaar moeten zijn (waarschijnlijk zijn de paden al geschikt maar ontbreekt enkel een route beschrijving met markering).

Breng bij de parkeerplaatsen bij bovengenoemde wandelingen minstens 2 gehandicaptenparkeerplaatsen aan.

Ontwikkel in het totale gebied meerdere scootmobielroutes (combinatie met fietspaden is mogelijk).

Geef op alle plattegronden en informatiekanaalen aan waar welke voorzieningen zijn (met pictogrammen en teksten).

## 6.0 Colofon

Het rapport **visitatie Recreatiegebied Spaarnwoude**, waarbij het project op bereikbaarheid, toegankelijkheid en bruikbaarheid van voorzieningen en informatie ten behoeve van mensen met een lichamelijke beperking is onderzocht is een uitgave van **het Kenniscentrum Groen en Handicap** en is samengesteld door:

**Ton Kwakkel**, rapporteur van Kenniscentrum Groen & Handicap

met bijdragen van:

**Imari de Haan, Job Haug en Kees Kuijken** van Kenniscentrum Groen en Handicap.

Dit verslag is met de grootst mogelijke zorg samengesteld.

Het Kenniscentrum Groen & Handicap aanvaardt geen aansprakelijkheid voor eventuele schade die uit de uitvoering van de in het rapport vermelde aanbevelingen voortvloeit.

**Copyright:**



Kenniscentrum Groen & Handicap wordt financieel gesteund door

 **revalidatiefonds**



# Totaal overzicht aanbevelingen

## Bereikbaarheid van de bezochte locaties

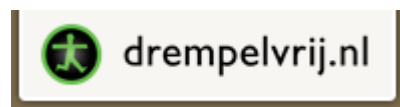
Breng bij de locaties Snowplanet en Houtrak tenminste 2 gehandicaptenparkeerplaatsen aan.

Geef bij de locatie Onder de Platanen/Zorgvrij met witte stenen in de bestrating de breedte van de gehandicaptenparkeerplaatsen aan (3,5 m). Breng zo nodig het aantal terug tot twee, zodat er voldoende ruimte ontstaat voor het manoeuvreren met een rolstoel naast de auto. Verplaats de vuilnisbak.

## Wat komt een persoon met een fysieke beperking tegen bij de voorbereiding van een bezoek aan Spaarnwoude (BTB)

### - via internet:

Laat de website toetsen op toegankelijkheid (bruikbaarheid) voor blinden en slechtzienden en pas de website zo nodig aan (zie [www.accessibility.nl](http://www.accessibility.nl) en [www.drempelvrij.nl](http://www.drempelvrij.nl) )



Geef informatie op website en kaarten. Voor de doelgroep mensen met beperkingen is het van belang dat zij goed geïnformeerd worden welke voorzieningen aanwezig zijn. Neem bij schriftelijke informatie een apart stukje over voorzieningen voor mensen met een beperking op en geef die op alle kaarten met duidelijke pictogrammen aan.

Dit geldt voor alle informatie kanalen. Informatie over toegankelijkheid en bruikbaarheid moet inclusief in alle informatiekanalen worden opgenomen. Afhankelijk van het doel van de informatie kan de toegankelijkheidsinformatie eenvoudig met pictogrammen worden opgenomen of uitgebreid door ervaringsdeskundigen worden beschreven (denk aan de ervaring van de scootmobielgebruikers over de paden en de ervaring van de visplaats). Zo kan er over elke plek die geschikt is voor de doelgroep een korte ervaring worden beschreven door de gebruikers zelf.

Geef op alle plattegronden en kaarten aan:

- de gehandicaptenparkeerplaatsen
- de geschikte entrees
- welke paden geschikt zijn voor rolstoelen en scootmobielen
- waar rondjes met de rollator gelopen kunnen worden en met de rolstoel of scootmobiel gereden kunnen worden
- of blindengeleidehonden welkom zijn
- toegankelijke horecagelegenheden
- toegankelijke visgelegenheden
- rolstoeltoegankelijke toiletten

### - via Informatiepanelen



Zorg dat het informatiebord niet te hoog hangt en de aanwezige informatie duidelijk leesbaar is voor mensen in een rolstoel of mensen met een visuele beperking. Vermeldt de aanwezigheid van een rolstoeltoegankelijk toilet, geschikte routes voor rolstoel- en/of scootmobielgebruikers, mogelijkheden voor mensen met een visuele beperking, enz.



## Snowplanet, Heuvelweg 6-8 Velsen-Zuid

### Entree:

Het blijkt dat er een enkele keer meer dan 300 scootmobielen tegelijk komen. Voor deze groep is het wel belangrijk dat de deur permanent openstaat of wordt voorzien van een deurautomaat.

De dranger is niet goed afgesteld en waarschijnlijk heeft deze dranger een sluitvertraging. Stel de openingskracht zo licht mogelijk in. Stel de sluitvertraging in op 4 a 6 seconden.

Indien er geen geleidelijn naar de ingang loopt geven wij het advies dat de blinde/slechtziende dan wel hulp kan krijgen of kan worden opgehaald bij de bushalte. We raden aan een gedeelte van de balie te verlagen.

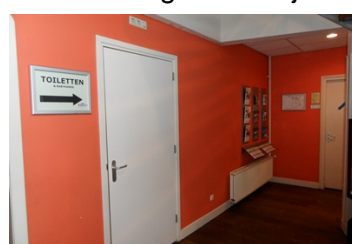
Ten aanzien van de opstap in de doucheruimte stellen wij voor dat als de medewerkers blinden en slechtzienden aan de balie krijgen er melding van gemaakt wordt, dat als men de douchecabine wil instappen je rekening moet houden met een hoge instap.

### Food & Fun Square en Restaurant the Lodge

De vrije hoogte onder het tafelblad moet 75 cm zijn, zodat een rolstoelgebruiker met de voetsteunen en met de bovenbenen onder de tafel kan rijden.

Suggestie:

Breng bij elk restaurant/foyer/drinkgelegenheid meerdere tafels aan die onderrijdbaar zijn en zorg dat deze vooraan staan, zodat bezoekers deze tafels gemakkelijk zelf kunnen vinden.



Geef duidelijk met het gebruikelijke pictogram aan waar het rolstoeltoegankelijke toilet is.

Breng een horizontale beugel aan van de binnenzijde van de toiletdeur waarmee een rolstoelgebruiker zelfstandig de deur kan sluiten.



Breng het alarm met behulp van kleine katrollen horizontaal aan op alle wanden op ca 30 cm hoogte. Voorzie het alarm van een opvallend gekleurd koord bijvoorbeeld rood.

### Skibaan

Vermeld deze informatie in folders en op internet en vermeld een aantal persoonlijke ervaringen.

### Kantoren en zaal op verdieping

Breng een lift aan die geschikt is voor rolstoelen (handbewogen en elektrisch) en voor kleine scootmobielen (dit kan een goedkope hefplateaulift zijn, uitgevoerd als kooilift).

### Informatie

Stel bezoekers via zoveel mogelijk kanalen op de hoogte van alle mogelijkheden en voorzieningen. Geef met een pictogram aan welke ruimten wel geschikt en bereikbaar zijn voor rolstoelgebruikers.

## **Manege VarioHippique/manege De Groene Heuvel, Amsterdamseweg 30 Velsen-Zuid**

Ook hier geldt het advies om mensen met een visuele beperking hulp te bieden bij het oversteken van de weg, of de mensen op te halen bij de bushalte. Maak voor deze bezoekers een pad met een voelbare rand die je kunt volgen naar de ingang. Bij de trap naar de ingang van het restaurant is een trapeleuning gewenst voor mensen met een visuele beperking.

Breid het terras iets uit en breng een deel van het terras aan op het maaiveld. Zorg dat dit er aantrekkelijk uitziet en dat er voorzieningen zijn als stoelen, tafels en vuilnisbakken. Bezoekers die geen trap kunnen lopen kunnen hier dan met hun familie/vrienden en kennissen plaats nemen.

Zorg voor een vlakke grasmat rond de tafels bij de buitenbak. Misschien kan er zelfs enige verharding worden aangebracht. Het is leuk om anderen te zien paardrijden.

Maak het aantrekkelijker voor mensen om langs de stallen te lopen/rijden en maak het mogelijk om op een veilige manier vanuit de stallen in de binnenbak te kijken. Het is leuk om anderen te zien paardrijden.

## **Wandelpaden en Dance Valley**

### **Wandelpaden**

Geef de rondwandeling duidelijk aan op kaart- en informatiemateriaal. Draai het informatiebord een kwart slag.

Het skicentrum zou ook voor mensen met een visuele beperking een goed startpunt kunnen zijn voor het maken van een ommetje door het gebied (bijvoorbeeld het rondje lopen zoals tijdens de visitatie is gedaan). Maak dan een gemarkeerde route over de verharde paden die er al zijn. Hierbij kan gedacht worden aan houten paaltjes met een opvallend teken of het aanbieden van een routebeschrijving in spraak die de mensen dan via hun memorecorder kunnen beluisteren.

### **Meubilair**

Breng meerdere picknicktafels en banken aan en zorg dat deze bereikbaar en bruikbaar zijn voor rolstoelgebruikers. In verband met vandalisme zou men bij banken ook kunnen denken aan betonnen banken.



### **Sanitair**

Wij adviseren om de closetpot te vervangen voor een hogere pot (46 cm hoogte) met een vaste bril (niet opklapbaar).

### **Festivalterrein**

Breng samen met rolstoelgebruikers (Dans Valley gasten) en de organisatie de wenselijkheid van verharde paden in beeld. Ga daarna in overleg hoe dit gerealiseerd kan worden.

### **Onder de Platanen**

#### **Entree**

De dranger is niet goed afgesteld en waarschijnlijk heeft deze dranger een sluitvertraging. Stel de openingskracht zo licht mogelijk in. Stel de openingsdemping pas in vanaf 90 graden. Stel de sluitvertraging in op 4 a 6 seconden.

#### **Sanitair**

Verwijder de dranger op de deur naar het voorportaal.

Breng een horizontale beugel aan van de binnenzijde van de toiletdeur waarmee een rolstoelgebruiker de deur zelfstandig kan sluiten.

## **Informatie**

Stel bezoekers via zoveel mogelijk kanalen op de hoogte van alle mogelijkheden en voorzieningen.

## **Informatieboerderij Zorgvrij:**

### **Toegangspad**

Herbestraat alle aansluitingen.

### **Entree**

Zorg dat de portaaldeuren altijd openstaan (op een haakje).

### **Expositieruimte**

Geef op de informatiezuil met behulp van pictogrammen en teksten de mogelijkheden aan. Probeer de informatie ook via spraak aan te bieden. Waarschijnlijk is er veel mogelijk met de videogame. Het zou aardig zijn om eens creatief te onderzoeken in hoeverre de apparatuur nu al kan worden ingezet voor het vermaak van ouderen en mensen met beperkingen.

### **Zandbak**

Breng extra banken aan en zorg dat deze armsteunen en rugleuningen hebben.

### **Geurtuin**

Leg enkele delen van de plantstroken hoger aan, zodat men niet overal door de knieën hoeft. De tuin krijgt meerwaarde als er bij de planten teksten beschikbaar zijn met informatie. Het zou bijzonder aardig zijn wanneer er ook teksten in braille beschikbaar zijn maar dan wel andere teksten (misschien wel leukere teksten), zodat de ziende afhankelijk wordt van de blinde. Zorg voor een aantal bankjes.

## **Deelgebied Houtrak, Parkeerplaats Zuid Halfweg**

Maak een opstaande rand langs het pad bij de fonteintjes, zodat er minder zand op het pad terecht komt. Plaats de bankjes direct aan het pad of leg een (half)verhard pad naar de bankjes aan.

Realiseer 1 of meerdere rolstoel- en scootmobiel-toegankelijke en gemarkeerde wandelpaden (vlak en goed berijdbaar). Zorg dat het pad langs de visplaats, een speelweide en langs het de plas komt.

Zorg dat er bij de horeca minimaal 2 gehandicaptenparkeerplaatsen zijn (3,5 m breed met verkeersbord E6).

Zorg dat een rolstoelgebruiker in de horecagelegenheid binnen kan komen.

Wanneer er een rolstoeltoegankelijk toilet is, geef dat aan op de plattegrond.

Geef aan of honden wel of niet en wel of niet aangelijnd zijn toegestaan.

## **Algemeen**

Onderzoek welke horecagelegenheden geschikt zijn voor rolstoelen en scootmobielen. En onderzoek waar rolstoeltoegankelijke toiletgelegenheden aanwezig zijn.

Ontwikkel vanaf elke toegankelijke horecagelegenheid één of meer rolstoeltoegankelijke wandelingen (combinatie met skeelerroutes is mogelijk).

Er zouden verdeeld over het gehele gebied minstens 3 geschikte horecagelegenheden moeten zijn met geschikte wandelingen.

Bij de locaties Oosterbroek, Buitenhuizen, Houtrak, Veerpolder, Prins Bernardbos zou eveneens een rolstoeltoegankelijke wandeling beschikbaar moeten zijn (waarschijnlijk zijn de paden al geschikt maar ontbreekt enkel een route beschrijving met markering).

Breng bij de parkeerplaatsen bij bovengenoemde wandelingen minstens 2 gehandicaptenparkeerplaatsen aan.

Ontwikkel in het totale gebied meerdere scootmobielroutes (combinatie met fietspaden is mogelijk). Geef op alle plattegronden en informatiekanalen aan waar welke voorzieningen zijn (met pictogrammen en teksten).