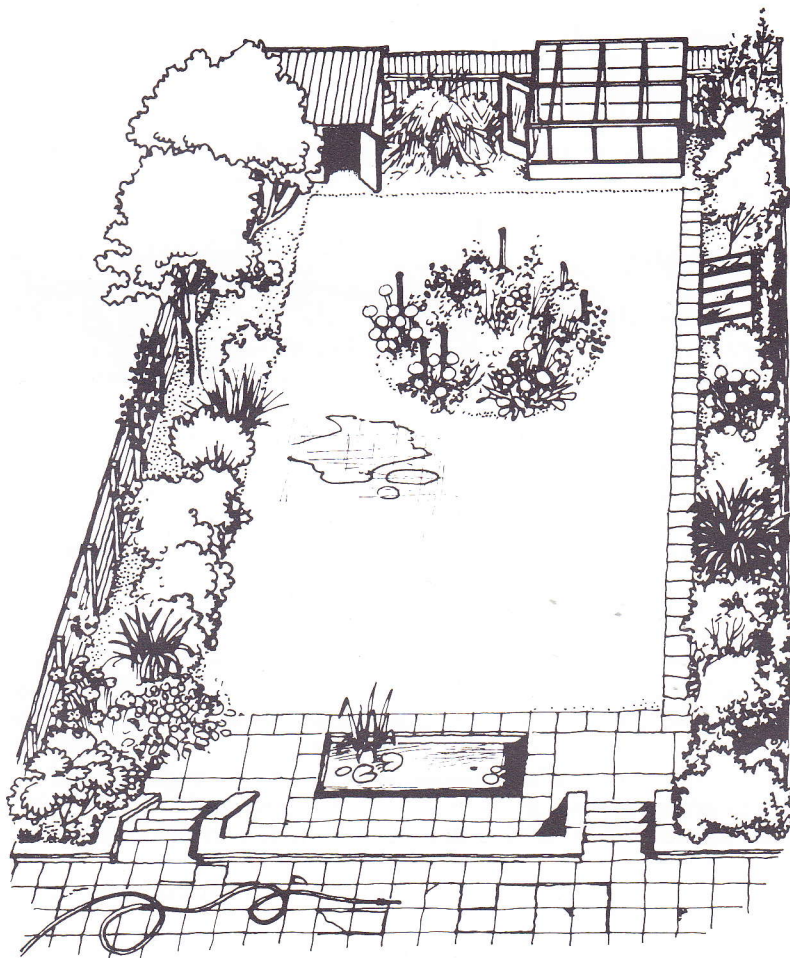


De inrichting van de tuin

Inleiding

Een wat oudere tuinier of een tuinier met een handicap zal in een aantal gevallen reeds een bestaande tuin hebben. Zo'n tuin heeft meestal nogal wat nadelen, omdat hij niet specifiek is aangepast of ontworpen voor de tuinier met een handicap. Er zijn een aantal nadelen te noemen, zoals de moeilijke bereikbaarheid. Zo kunnen er afstapjes zijn die (bijna) onneembaar zijn voor de rolstoelgebruiker. Paden zijn te smal of overgroeid en soms glad, hetgeen voor de stokloper verschrikkelijk hinderlijk is. Het gazon is vaak erg drassig, zelfs bij de geringste regenval, zodat het niet te belopen of te berijden is. De meeste gazons moeten te vaak gemaaid worden.



Een absoluut ongeschikte tuin.

De diepten van de borders zijn erg breed en te groot van afmetingen. De soortenkeuze van vaste planten en heesters is veelal niet geschikt, óf ze groeien te hoog óf veel te laag. De deuren van schuur en/of kas zijn vaak te smal en zijn niet via een verhard pad bereikbaar. Vijvers hebben geen stootrand, zodat de kans bestaat dat een rolstoelgebruiker te water raakt. Er zijn te weinig watertappunten waardoor een ingewikkeld gesleep met slangen noodzakelijk is. En zo zullen er ongetwijfeld veel meer nadelige punten zijn aan een bestaande tuin waarin een gehandicapte of oudere wil gaan werken.

Van belang is dan ook na te gaan, waarop gelet moet worden tijdens de herindeling van de bestaande tuin of bij de aanleg van een nieuwe tuin. Tevoren alles goed overwegen en doorpraten, eventueel met een gehandicapte met tuinervaring.

Aanleg/herindeling

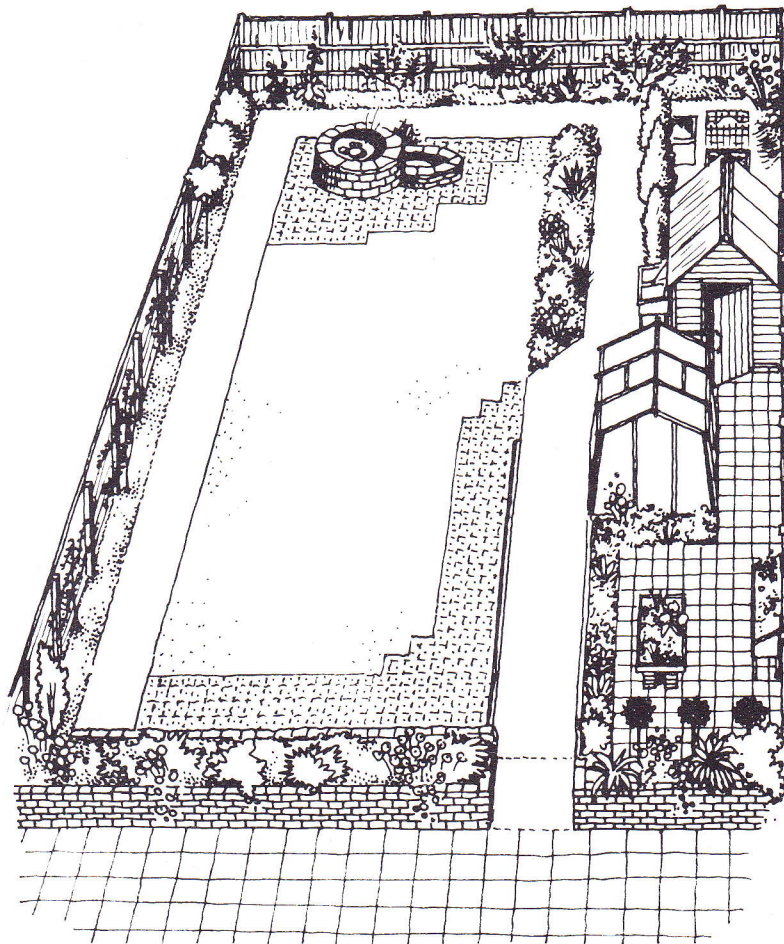
De vraag is dus: „Waarop moeten we letten bij de inrichting van onze tuin, aangepast aan onze omstandigheden?”

Voor de beantwoording van deze vraag gelden een aantal uitgangspunten. Daarnaast bestaan er natuurlijk speciale eisen waaraan een tuin moet voldoen voor de visueel gehandicapte. Daarvoor verwijzen wij u naar de „Handleiding bij het tuinieren door visueel gehandicapten” (zie literatuurlijst).

We gaan hierbij uit van een nog aan te leggen tuin. Bij herindeling van een bestaande tuin zult u een aantal zaken voor lief moeten nemen of uw plannen aanpassen.

Algemene punten

- a. Let steeds op de zon (noordpijl) bij het ontwerpen van een tuin in verband met zonnige en beschaduwde plaatsen.
- b. Zorg ervoor dat de loop- en rij-afstand (rolstoel) steeds zo kort mogelijk is: probeer een aantal veel bezochte elementen (zoals schuur en plantenkas, terras en woonkamer) zo dicht mogelijk bij elkaar te leggen.
- c. Kies eenvoudige verhardingsmaterialen, het liefst een gesloten verharding (bijvoorbeeld asfalt of ander bestratingsmateriaal van grote afmetingen).
- d. Maak de paden en terrassen steeds voldoende breed zodat u goed kunt rijden of draaien. Denk, als dat nodig is, ook aan ruimte voor een begeleider.
- e. Als een gazon een absolute wens is, zorg er dan voor dat het te maken gazon gemakkelijk te maaien is; vermijdt opstaande randen. Indien het ontwerp dit wel vereist leg dan een strook halve tegels langs de opstaande rand die als maaitegels fungeren.
- f. Verschraal het voor gazon en beplanting bestemde tuingedeelte met een hoeveelheid zand, waardoor de bewerking en het onderhoud makkelijker wordt. Dit geldt overigens alleen voor zwaardere gronden zoals klei of löss. De toevoeging met zand zorgt er tevens voor dat de grond goed waterdoorlatend wordt.
- g. Op zeer natte grond zal een drainage nodig zijn, die het mogelijk maakt dat de tuin na een regenperiode spoedig weer gebruikt kan worden.
- h. Maak geen trappen in de tuin, als hoogteverschillen overwonnen moeten worden. Gebruikt u een rolstoel, leg dan een helling aan met een juiste schuinte. Hebt u liever trappen, omdat u met een stok loopt, let dan op een geschikt hoogteverschil en voldoende ruimte voor uw voeten.
- i. Kies voor een juist graszaadmengsel (onder meer afhankelijk van grondsoort en zonnestand), zodat niet meer dan éénmaal per week gemaaid hoeft te worden.

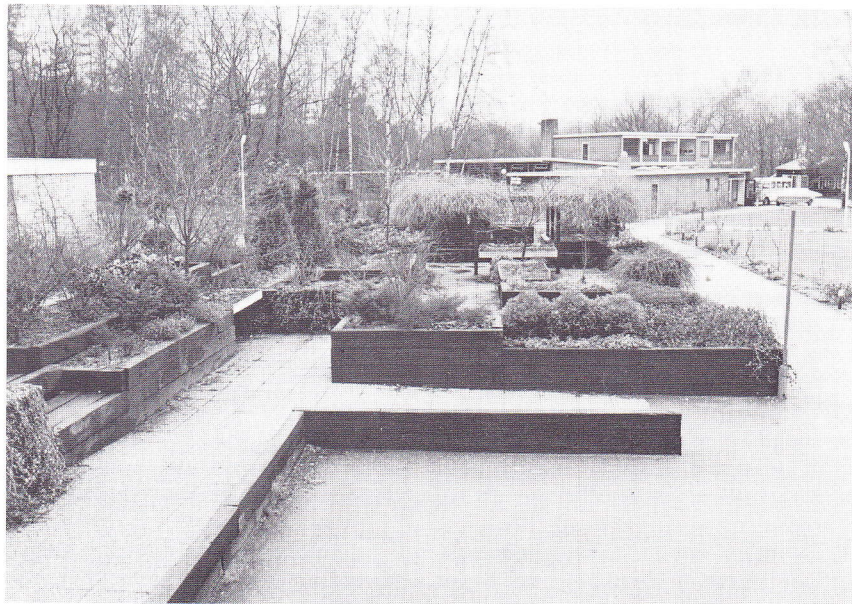


Strak geordende, aangepaste tuin.

- j. Probeer op verschillende plaatsen in de tuin een watertappunt aan te leggen en zo dat in ieder geval geen langere slanglengte nodig is dan ongeveer 5 m.
- k. In verband met het toenemende gebruik van elektrische apparaten in de tuin, is een voldoende aantal geaarde contactdozen aan te bevelen.
- l. Onderdelen van de tuin waar u regelmatig bezig bent, dienen in principe verhoogd aangelegd te worden. De hoogte moet zodanig gekozen worden dat u er in uw rolstoel gemakkelijk gebruik van kunt maken. Daarbij moet u er op letten dat u in bepaalde gevallen met uw rolstoel gedeeltelijk onder de verhoging kunt rijden.
- m. De diepte van heestervakken en vaste plantenborders moet afhankelijk gesteld worden van de bereikbaarheid. Indien de diepte in het belang van de gehele tuin groter is dan de bereikbaarheid, dient een pad van voldoende breedte in de border of tussen de heesters te worden aangelegd.

- n. Fruitbomen en bessen dienen zodanig van hoogte te zijn dat het plukken zonder hulpmiddelen mogelijk is (leibomen, bessen op stam).
- o. Pas de hoogte van de border en de groeihoogte van de planten op elkaar aan, zodat werkzaamheden (bijv. plukken, oogsten, zaaien e.d.) op optimale hoogte uitgevoerd kunnen worden.
- p. Drempels in schuurtjes en kassen zijn vanzelfsprekend ongewenst. Probeer door het even hoog aanleggen van de binnen- en buitenruimte drempels te mijden. Als dit niet kan, breng dan een helling aan (eventueel demontabel) van hout of kunststof.
- q. Vijvers in de tuin kunnen een zeer levendig element zijn. Als u een rolstoelgebruiker bent, zorg dan dat er rondom stoorranden aanwezig zijn. Een rand van ca. 10 cm hoog is meestal voldoende. Een verhoogde vijver is nog beter, omdat u dan dichterbij het water kunt komen.
- r. Zorg ervoor dat de tabletten in de plantenkas niet dieper zijn dan 60 cm (arm-lengte) en dat deze niet te hoog worden bevestigd. Vanzelfsprekend gelden ook hier eisen van bereikbaarheid.
- s. In de plantenkas zullen water en elektriciteit aanwezig moeten zijn, terwijl de beluchting eventueel geautomatiseerd kan worden.
- t. In de schuur moet u er rekening mee houden dat het gereedschap gemakkelijk op te bergen en weer te pakken is. Ook de overige inrichting van de schuur moet u zo maken dat het gebruik ervan gemakkelijk en doeltreffend is.

Uit het voorstaande blijkt dat de aanleg van een tuin voor aangepast gebruik een aantal specifieke eisen stelt. De opsomming is zeker niet uitputtend maar is wel een algemene leidraad voor de belangrijkste inrichtingselementen. Aan de hand van de concrete situatie moet u bekijken welke aspecten voor u van belang zijn.



14 *Aangepaste tuin.*

Tenslotte

In een kort bestek als bedoeld in dit boekje, is het welhaast niet mogelijk een volledig beeld te geven betreffende de inrichting van een tuin voor aangepast gebruik. Nog afgezien van specifieke situaties die steeds een eigen, gerichte aanpak vergen, is in dit hoofdstuk slechts een aantal uitgangspunten (adviezen) gegeven die ertoe kunnen bijdragen dat u een inzicht krijgt in het gebruik van zo'n tuin. Evenals bij andere tuinen zal de hulp van deskundigen dikwijls onontbeerlijk zijn om de tuin zo optimaal mogelijk beleefbaar en bruikbaar te maken.